

**VENDIM****Nr. 882, datë 24.12.2019****PËR MEKANIZMIN E  
BASHKËRENDIMIT  
NDËRINSTITUCIONAL TË PUNËS PËR  
REFERIMIN PËR PUNËSIM TË  
INDIVIDËVE DHE ANËTARËVE NË  
MOSHË AKTIVE PUNE TË FAMILJEVE  
PËRFITUESE TË NDIHMËS  
EKONOMIKE**

Në mbështetje të nenit 100 të Kushtetutës, të pikës 2, të nenit 19, të ligjit nr. 57/2019, “Për asistencën sociale në Republikën e Shqipërisë”, dhe të ligjit nr. 15/2019, “Për nxitjen e punësimit”, me propozimin e ministrit të Shëndetësisë dhe Mbrojtjes Sociale, Këshilli i Ministrave

**VENDOSI:**

1. Krijimin e mekanizmit të bashkërendimit ndërinstucional të punës (në vijim “mekanizmi”) për referimin e punësimit të individëve dhe të anëtarëve në moshë aktive pune të familjeve përfituese të ndihmës ekonomike, për të siguruar riintegrimin social të tyre, nëpërmjet koordinimit dhe zbatimit të një programi kombëtar të daljes nga skema e ndihmës ekonomike, sipas tekstit që i bashkëlidhet këtij vendimi.

2. Mekanizmi është një strukturë bashkërenduese e përhershme, veprimtaria e të cilit koordinohet e realizohet në nivel qendror dhe përmes autoriteteve përgjegjëse për çështjet e aftësisë, punësimit dhe ato sociale në nivel rajonal e vendor.

3. Koordinimi i veprimtarisë së mekanizmit në nivel qendror kryhet nga grupi ndërmintor, i cili përbëhet nga përfaqësues të:

- a) ministrisë përgjegjëse për çështjet sociale;
- b) ministrisë përgjegjëse për çështjet e punësimit;
- c) ministrisë përgjegjëse për energjinë dhe infrastrukturën;
- ç) ministrisë përgjegjëse për bujqësinë dhe zhvillimin rural;
- d) ministrisë përgjegjëse për turizmin dhe mjedisin;
- dh) ministrisë përgjegjëse për pushtetin lokal;
- e) Fondit Shqiptar të Zhvillimit;

4. Përfaqësuesit e institucioneve të përcaktuara në shkronjat “a”, “b”, “c”, “ç”, “d” dhe “dh”, të pikës 3, të këtij vendimi, janë në nivel zëvendësministri dhe përfaqësuesi i institucionit të përcaktuar në shkronjën “e”, të pikës 3, të këtij vendimi, është në nivel drejtuesi të institucionit.

5. Grupi ndërmintor harton brenda muajit janar të çdo viti dokumentin indikativ vjetor të integritit të përfituesve të ndihmës ekonomike në tregun e punës, nëpërmjet përfshirjes së tyre në punët publike të parashikuara në buxhetin e shtetit për atë vit kalendarik në sektorët e infrastrukturës, energjisë, bujqësisë, turizmit, zhvillimit rural dhe të investimeve të parashikuara në buxhetet e bashkive të financuara nga burimet e veta.

6. Dokumenti indikativ vjetor i integritit të përfituesve të ndihmës ekonomike në tregun e punës hartohet në përputhje me programin kombëtar të daljes nga skema e ndihmës ekonomike, sipas tekstit që i bashkëlidhet këtij vendimi dhe përbëhet, por nuk kufizohet, nga:

a) lista në nivel bashkie e përfituesve të ndihmës ekonomike që parashikohet të dalin nga skema e ndihmës ekonomike në vitin përkatës dhe në atë pasardhës;

b) lista e investimeve publike sipas sektorëve në nivel qendror e lokal;

c) parashikimi për numrin e përfituesve të ndihmës ekonomike që mund të punësohen dhe të dalin nga skema e ndihmës ekonomike gjatë vitit përkatës, sipas sektorëve.

7. Ministria përgjegjëse për çështjet sociale drejton grupin ndërmintor dhe siguron hartimin e dokumentit indikativ vjetor të integritit të përfituesve të ndihmës ekonomike në tregun e punës dhe ia drejton Kryeministrit.

8. Dokumenti indikativ vjetor i integritit të përfituesve të ndihmës ekonomike në tregun e punës publikohet në faqen zyrtare të ministrisë që mbulon çështjet sociale dhe të ministrisë që mbulon çështjet e punësimit, si dhe në faqet zyrtare të strukturave në varësi të tyre në nivel qendror e rajonal.

9. Dokumenti indikativ vjetor i integritit të përfituesve të ndihmës ekonomike në tregun e punës u shpërndahet të gjitha bashkive, zyrave të punësimit dhe zyrave të shërbimit social shtetëror e shërbën si dokument pune për këto institucione në zbatim të programit kombëtar të daljes nga skema e ndihmës ekonomike.



10. Zbatimi i veprimtarisë së mekanizmit zbatohet sipas përcaktimeve të legjislacionit në fuqi për shërbimet sociale dhe të punësimit në përputhje me fushën e përgjegjësive shtetërore të institucioneve respektive, si më poshtë vijon:

a) Shërbimi Social Shtetëror;

b) Agjencia Kombëtare e Punësimit dhe Aftësive;

c) Agjencia për Mbështetjen e Vetëqeverisjes Vendore;

ç) Njësitë e vetëqeverisjes vendore.

11. Mekanizmi në nivel qendror ka këtë përbërje:

a) Drejtuesin e Shërbimit Social Shtetëror dhe përfaqësues të tjerë përgjegjës për çështjet e ndihmës ekonomike;

b) Drejtuesin e Agjencisë Kombëtare të Punësimit dhe Aftësive dhe përfaqësues të tjerë përgjegjës për çështjet e aftësimit e të punësimit;

c) Drejtuesin e Agjencisë për Mbështetjen e Vetëqeverisjes Vendore dhe përfaqësues të tjerë përgjegjës për çështjet vendore.

12. Veprimtaria e mekanizmit në nivel qendror konsiston në:

a) identifikimin e problematikave lidhur me vështirësitë e integritimit në tregun e punës të anëtarëve në moshë aktive pune të familjeve përfituese të ndihmës ekonomike;

b) ngritjen e mekanizmave bashkërendues rajonalë të përhershëm dhe përcaktimin e përbërjes së tyre;

c) përcaktimin e mënyrës së bashkëpunimit e të bashkërendimit ndërinstitucional ndërmjet strukturave rajonale e vendore të punësimit, strukturave rajonale të shërbimit social shtetëror dhe njësite të vetëqeverisjes vendore;

ç) bashkërendimin e programeve sipas fushave të përgjegjësive shtetërore, me qëllim riintegrimin social të anëtarëve në moshë aktive pune të familjeve përfituese të ndihmës ekonomike, si edhe integrimin e veprimtarive në pagesa e shërbime për fuqizimin ekonomik e social të përfituesve të ndihmës ekonomike nëpërmjet punësimit;

d) përcaktimin e rregullave e të procedurave të funksionimit, si dhe detajimin e detyrave të autoriteteve përgjegjëse të bashkërendimit në nivel rajonal, në përputhje me përgjegjësitë e përcaktuara në këtë vendim;

dh) përcaktimin e mënyrës dhe të formateve standarde të monitorimit e të raportimit, të

frekuencës së raportimit për personat në moshë aktive pune të referuar dhe të trajtuar me shërbime të punësimit e të aftësimit pranë ministrisë përkatëse, si edhe për situatën e punësimit sipas rajoneve;

e) vlerësimin e punës së ekipeve të ngritura në nivel rajonal e vendor si pjesë e mekanizmit, mbështetur në informacionet dhe raportet periodike të paraqitura prej tyre, si dhe marrjen e vendimeve për përmirësimin e funksionimit të tyre;

ë) marrjen e masave për ngritjen e kapaciteteve dhe përditësimin e njohurive të ekipeve të ngritura në nivel rajonal e vendor për zhvillimin e legjislacionit në fushën sociale, të punësimit dhe të aftësimit, si dhe sigurimin për njohjen e qytetarëve me funksionet e mekanizmit dhe të strukturave të tjera rajonale të këtij rrjeti, si edhe me mënyrat e kontaktimit të tyre;

ë) dakordësimin e miratimin e formateve standarde të planit individual të shërbimeve sociale, të planit individual të punësimit dhe të planit individual të veprimit për daljen nga skema e ndihmës ekonomike, i cili integron planin e shërbimeve sociale me atë të punësimit;

f) sigurimin e ndërveprimit të sistemeve të informacionit për shkëmbimin e të dhënave në kohë reale.

13. Mekanizmi në nivel qendror mblidhet jo më pak se 4 (katër) herë në vit dhe raporton çdo 3 (tre) muaj pranë ministrit përgjegjës për çështjet sociale dhe ministrit përgjegjës për punësimin për veprimtarinë e tij, të dhënat e problematikave lidhur me referimin, aftësimin dhe punësimin e anëtarëve në moshë aktive pune të familjeve përfituese të ndihmës ekonomike, bazuar në informacionet e marra nga strukturat rajonale e vendore, duke paraqitur në këtë raport edhe propozime konkrete për mbështetjen që kërkohet nga institucionet qendrore.

14. Drejtuesit e institucioneve të përcaktuara në pikën 10, të këtij vendimi, përcaktojnë ekipet teknike, me përfaqësues teknikë të institucioneve që janë pjesë e mekanizmit, si në nivel qendror, ashtu edhe në nivel rajonal e vendor.

15. Ekipet e punës në nivel rajonal e vendor përbëhen nga përfaqësues në nivel teknik, që kanë në fushën e përgjegjësive çështjet e punësimit dhe ato sociale.

16. Njësitë e vetëqeverisjes vendore të përcaktuara në shkronjën “ç”, të pikës 10, të këtij



vendimi, përfaqësohen nga drejtues dhe/ose përfaqësues në nivel teknik, që kanë në fushën e përgjegjësisë punësimin e çështjet sociale, të caktuar zyrtarisht nga kryetari i bashkisë, nën juridiksionin e rajonit në të cilin është bashkia, si autoritet përgjegjës në ekipet në nivel rajonal e vendor të mekanizmit.

17. Pjesë e ekipeve në nivel rajonal e vendor janë edhe përfaqësuesit e njëjësive të vetëqeverisjes vendore të caktuar zyrtarisht nga kryetarët e bashkive nën juridiksionin e rajonit në të cilin janë këto bashki.

18. Autoritetet përgjegjëse për çështjet sociale, të aftësimin dhe të punësimin në nivel rajonal e vendor, të përfaqësuara nëpërmjet ekipeve të punës si pjesë e mekanizmit, janë përgjegjës për:

a) identifikimin dhe referimin e qytetarëve që përfitojnë ndihmë ekonomike për t'u trajtuar me programe të aftësimin dhe të formimit profesional;

b) plotësimin e planeve individuale të shërbimeve sociale, i cili, ndër të tjera, përmban të dhëna për individin dhe nevojat për shërbime sociale që përbëjnë pengesë për punësim, duke përfshirë ato shëndetësore, sociale e të strehimit;

c) plotësimin e planeve individuale të punësimin bazuar në mundësitë aktuale të masave aktive të tregut të punës (punë publike, subvencion page, internship etj.) në aftësitë dhe në eksperiencën e përfituesit të ndihmës ekonomike që është në moshë aktive pune;

ç) integrimin e planeve të përcaktuara në shkronjat “b” dhe “c”, të kësaj pike, në planin individual të veprimit për daljen nga skema e ndihmës ekonomike;

d) asistimin dhe ndjekjen e rasteve, duke siguruar edhe lidhjen e tyre me shërbimet e përshtatshme;

dh) ndjekjen e protokolleve të trajtimit me programe të këshillimit, të aftësimin, të ndërmjetësimit dhe të punësimin;

e) referimin dhe trajtimin me programe sociale, përfshirë ato të strehimit, social-shëndetësore, si edhe programe të tjera që kanë në fokus fuqizimin e individit e të familjeve;

ë) identifikimin e individëve që nuk janë regjistruar si punëkërkuar të papunë, informimin e tyre për procedurën që duhet të ndjekin dhe orientimin e referimin e tyre;

f) identifikimin e raportimin e rasteve që janë regjistruar për arsye punësimi, përfshirë

pjesëmarrjen në programet e nxitjes së punësimin apo kanë humbur statusin e punëkërkuar të papunë për arsye të refuzimit të shërbimeve dhe të programeve të ofruara nga zyra e punësimin;

g) identifikimin e raportimin e rasteve që nuk janë regjistruar në zyrat e punës si punëkërkuar të papunë apo që nuk paraqiten në takimin e përcaktuar;

gj) shkëmbimin e informacionit me të dhënat e anëtarëve aktivë në moshë pune të familjeve nga skema e ndihmës ekonomike të regjistruar pranë zyrave të punësimin që janë ndërmjetësuar për punë dhe s'kanë përfituar nga programet aktive të tregut të punës;

h) përcaktimin e një punonjësi përgjegjës në çdo strukturë rajonale/bashki, si pjesë e mekanizmit për referimin, asistimin dhe ndjekjen deri në punësim të qëndrueshëm të anëtarëve në moshë aktive pune të familjeve përfituese të ndihmës ekonomike;

i) raportimin periodik lidhur me mbarëvajtjen e procesit pranë mekanizmit qendror;

j) raportimin për fillimin e zbatimit të planit individual të veprimit për personat në moshë aktive pune, përfitues të ndihmës ekonomike, e cila do të konsiderohet si çasti i daljes nga skema e ndihmës ekonomike dhe e përfundimit të së drejtës së përfitimit nga kjo skemë;

k) shkëmbimin e të dhënave në kohë reale nëpërmjet përdorimit të sistemeve të informacionit dhe/ose në mënyrë shkresore;

l) detyra të tjera të përcaktuara nga mekanizmi qendror, sipas përcaktimeve të shkronjës “c”, të pikës 12, të këtij vendimi.

19. Ekipet e punës të ngritura në nivel rajonal e vendor, si pjesë e mekanizmit, raportojnë periodikisht në institucionet e tyre respektive dhe pranë institucioneve qendrore të përcaktuara në pikën 3, të këtij vendimi, për veprimtarinë e kryer në kuadër të mekanizmit për referimin dhe trajtimin me pagesa e shërbime të aftësimin e të punësimin të anëtarëve në moshë aktive pune.

20. Institucionet e përcaktuara në pikën 3, të këtij vendimi, raportojnë çdo 3 (tre) muaj pranë ministrit përgjegjës për çështjet sociale dhe ministrit përgjegjës për punësimin, sipas përcaktimeve në pikën 13, të këtij vendimi, për bashkërendimin e veprimtarisë ndërinstitucionale.

21. Ministri përgjegjës për çështjet sociale dhe ministri përgjegjës për çështjet e punësimin raportojnë pranë Kryeministrit për zbatimin e



dokumentit indikativ vjetor të integritimit të përfituesve të ndihmës ekonomike në tregun e punës, si dhe ecurinë e mekanizmit për riintegrimin social të përfituesve të ndihmës ekonomike, përmes zbatimit të programit kombëtar të daljes nga skema e ndihmës ekonomike.

22. Në raportimet periodike mekanizmi garanton ruajtjen e të dhënave personale të individëve, sipas përcaktimeve të ligjit për mbrojtjen e të dhënave personale.

23. Ngarkohen ministri përgjegjës për çështjet sociale dhe ministri përgjegjës për punësimin të miratojnë planin e masave dhe formatet e planeve individuale, në zbatim të programit kombëtar të daljes nga skema e ndihmës ekonomike.

24. Ngarkohen Ministria e Shëndetësisë dhe Mbrojtjes Sociale, Ministria e Financave dhe Ekonomisë, Ministria e Brendshme, Ministria e Infrastrukturës dhe Energjisë, Ministria e Bujqësisë dhe Zhvillimit Rural, Ministria e Turizmit dhe Mjedisit, Fondi Shqiptar i Zhvillimit, Shërbimi Social Shtetëror, Agjencia Kombëtare e Punësimit dhe Aftësive, si dhe njësitë e vetëqeverisjes vendore për zbatimin e këtij vendimi.

Ky vendim hyn në fuqi pas botimit në Fletoren Zyrtare.

KRYEMINISTËR  
**Edi Rama**

PROGRAMI KOMBËTAR I DALJES PËR  
PËRFTUESIT E NDIHMËS EKONOMIKE  
Dhjetor 2019  
PËRMBAJTJA

PËRMBLEDHJE EKZEKUTIVE

1. PROFILI I PËRFTUESVE TË NDIHMËS EKONOMIKE

2. DOKUMENTE POLITIKE DHE KUADRI LEGJISLATIV

2.1 Kuadri ligjor për ndihmën ekonomike

2.2 Kuadri ligjor për programet e punësimit

2.3 Marrëveshja ndërmjet SHSSH-së dhe zyrave të punësimit

2.4 Legjislacion në mbështetje të integritimit ekonomik dhe social të grupeve në nevojë

3. KUADRI INSTITUCIONAL

4. EKSPERIENCAT NDËRKOMBËTARE RRETH PROGRAMEVE TË DALJES NGA SKEMA E NE-së

5. PROGRAMI I DALJES NGA NE-ja

5.1 Qëllimi dhe objektiva

5.2 Masat e politikave aktive të tregut të punës për përfituesit e NE-së

5.3 Procesi i përgatitjes së Planit Individual të Veprimtimit dhe institucionet përgjegjëse.

5.4 Përfshirja e përfituesve të NE-së në masat aktive të tregut të punës në 2020–2022 dhe institucionet përgjegjëse

PËRMBLEDHJE EKZEKUTIVE

**Objektivi i këtij Programi të Daljes nga Ndihmës Ekonomike (NE) është shndërrimi i skemës ekzistuese të ndihmës sociale, në një skemë tranzicioni të përfituesve të NE-së - në punësim përmes përfshirjes prioritare të përfituesve të aftë për punë që përfitojnë NE, në programet e politikave aktive të tregut të punës (PATP) bazuar në modele inovative dhe përvojën ndërkombëtare.** PATP-të synojnë shfrytëzimin e të gjitha mundësive të krijuara nga ekzekutimi i punëve publike në nivelin qendror dhe lokal, subvencionet e punësimit, trajnimet, praktikat e punës dhe arsimit profesional, si masa që do të synojnë integrimin e suksesshëm dhe riintegrimin në tregun e punës të përfituesve të aftë për punë që përfitojnë NE, me qëllimin përfundimtar dalja e tyre nga skema e NE-së. PATP-i do të mbështesë punësimin dhe rritjen ekonomike përmes zvogëlimit të papunësisë dhe zbutjes së varfërisë nga përfitimet e NE-së.

**Përfituesit e NE-së, që merren parasysh për Programin e Daljes nga NE-ja janë individë që mund të punësohen në grup-moshën 15–64 vjeç; ky grup përfshin një pjesë të madhe të të rinjve që nuk ndjekin shkollën, që i përkasin grup-moshës 15–29 vjeç dhe që përbëjnë rreth 30.5% të totalit.** Vetëm 12.9% e përfituesve të NE-së kërkojnë punë, ata i përkasin kryesisht grup-moshës 50 vjeç e më të vjetër, që përbëjnë 14.5% të përfituesve të NE-së. Përfituesit e NE-së dominohen nga familje me 4 anëtarë dhe më shumë. Kryefamiljarët femra përbëjnë 10% të familjeve me përfitim të përgjithshëm. Shumica e përfituesve të NE-së janë kanë nivel të ulët arsimor dhe kanë aftësi të ulëta. Shumica e përfituesve të NE-së ndodhen në pjesën lindore të Shqipërisë, kryesisht në zonat të cilat në 3 dekadat e fundit nuk arritën të shndërrojnë mbylljen e industrive të mëparshme ose aktivitetete të tjera ekonomike, në aktivitetete të reja. Përfituesit e NE-së kanë një



përqendrim më të lartë në rajonet e Elbasanit, Kukësit, Dibrës dhe Korçës; së bashku me bashkitë e Peshkopisë, Kukësit dhe Elbasanit.

Si **Strategjia e Mbrojtjes Sociale 2015–2020 dhe Strategjia Kombëtare e Punësimit dhe Aftësive 2014–2020** adresojnë çështje që lidhen me zbutjen sociale dhe punësimin e përfituesve të NE, por janë jo të plota për sa i përket vendosjes së një lidhje të qëndrueshme midis skemës së ndihmës ekonomike dhe objektivit të tyre për t'u riintegruar përmes programeve të punësimit, përmes programeve të arsimit profesional dhe trajnimit për punësim, ndërmarrje sociale, skemave të zhvillimi të territorit etj. Aktualisht, sistemi ka një hendek midis skemave të krijuara të mbrojtjes sociale dhe atyre që promovojnë punësimin – edhe pse kategoritë e cënueshme janë me përparësi për punësim, përsëri këto dy sisteme “funksionojnë paralel” me njëri-tjetrin, duke mos qenë në gjendje të ndërliken.

**Koordinimi ndërinstytucional në politikat dhe përpjekjet e përfshirjes sociale mbetet sfidues, kryesisht për shkak të ndryshimit të strukturave qeverisëse të Strategjisë së Mbrojtjes Sociale 2015–2020, si dhe roleve dhe përgjegjësi të institucioneve.** Thelbësore për suksesin e masave të punësimit në nxitjen e përfshirjes sociale, është koordinimi dhe bashkëpunimi midis SHKP-së dhe institucioneve që reformojnë sistemin e mbrojtjes sociale. Forcimi i institucioneve, përmirësimi i kornizës ligjore dhe shkëmbimi i informacionit përmes sistemeve të shëndosha të monitorimit ndërinstytucional mbeten thelbësore për përmirësimin e efikasitetit të masave të punësimit për të ndikuar në përjashtimin social dhe marginalizimin e individëve dhe familjeve.

**Programi i Daljes nga NE-ja bazohet në politikat aktive të tregut të punës që i japin përparësi punësimit të përfituesve të NE-së.** Integrimi i tyre social dhe në tregun e punës do të arrihet përmes politikave aktive të tregut të punës, siç janë punimet publike, subvencionet e punësimit, dhe trajnimet dhe praktikatat. Programi i punëve publike do të garantohet me investime publike të parashikuara çdo vit nga buxhetet e shtetit dhe bashkisë, si dhe në ato raste kur palët e treta implementojnë projekte të financuara nga fonde publike. Investimet publike në nivelin qendror dhe lokal që veprojnë si PATP-ja, janë përqendruar në

disa sektorë kryesorë, si: bujqësia, infrastruktura, turizmi, arsimit dhe shëndetësia.

**Dalja nga skema e NE-së dhe integrimi i përfituesve të punësueshëm të NE-së në tregun e punës do të bëhet përmes një mekanizmi ndërinstytucional i cili është Plani i Veprimit Individual (PIV).** PIV harton profilin shoqëror dhe profesional të individëve që përfitojnë nga NE, duke zgjedhur dhe kombinuar masën aktive të tregut të punës dhe shërbimeve sociale, të personalizuar për secilin përfitues individual të NE-së. PIV-i përgatitet me kontributin e Zyrës së Shërbimit Social në Bashki, Shërbimin Social Shtetëror dhe Agjencisë Kombëtare e Punësimit dhe Aftësive. PIV-i paraqet një zinxhir të thjeshtë vendimmarrjeje i cili garanton ofrimin e shërbimeve dhe përfitimeve sipas nevojave të individëve që është në procesin e kalimit nga NE-ja në punësim.

#### 1. PROFILI I PËRFITUESVE TË NDIHMËS EKONOMIKE

##### Qëllimi i punës dhe metodologjia

Profili i përfituesve të Ndihmës Ekonomike (NE) i shërben hartimit të politikave të daljes nga skema e NE-së apo aktivizimit të programeve të punësimit duke ndihmuar përfitues të NE-së që të kapërcejnë kufizimet dhe pengesat që ata hasin në procesin e riintegrit, punësimit dhe pjesëmarrjes në tregun e punës.

Përcaktimi i disa elementeve të metodologjisë dhe kategorive që do të merren në shqyrtim, u dakordësua me stafin drejtues i Ministrisë së Shëndetësisë dhe Mbrojtjes Sociale (MSHMS), të cilat janë si më poshtë:

- Analiza e të dhënave për familjet dhe individët përfitues do të bazohet në vitet 2018 dhe 2019;

- Analiza do të bazohet vetëm në familjet përfituese nga skema e NE-së (familje në nevojë), duke mos përfshirë familjet dhe individët që i përkasin fondit 6% të bashkive, si dhe kategoritë e veçanta: viktimat e dhunës, viktimat trafikimi, jetim etj.

- Si bazë mesatare vjetore, do të shërbejë muaji që ka numrin më të lartë të përfituesve në vitin përkatës, ku kemi: për vitin 2018 është marrë muaji dhjetor (12) dhe për vitin 2019 është bazuar në muajin maj (5).

- Në këtë analizë janë përjashtuar personat PAK, që janë pjesë e familjeve përfituese nga skema e NE-së.



- Në lidhje me nivelin arsimor, të dhënat e analizuara nuk përmbajnë individë fëmijë 0–6 vjeç, duke qenë se në sistem klasifikohen si “asnjë” kur prodhohen të dhënat në lidhje me nivelin arsimor.

Të dhënat u vunë në dispozicion nga MSHMS-ja dhe Ministria e Financave dhe e Ekonomisë. Në tërësi dhe sipas secilës kategori, ato kanë diskrepanca serioze, si në nivel qarku ashtu dhe bashkie, të cilat do të duhet të adresohen në vijim për të rritur saktësinë e politikave dhe eficiencën e burimeve që angazhohen në procesin e riintegrit, punësimit dhe pjesëmarrjes në tregun e punës të përfituesve të NE-së.

### Karakteristikat kryesore të përfituesve të NE-së

#### Përkufizimi

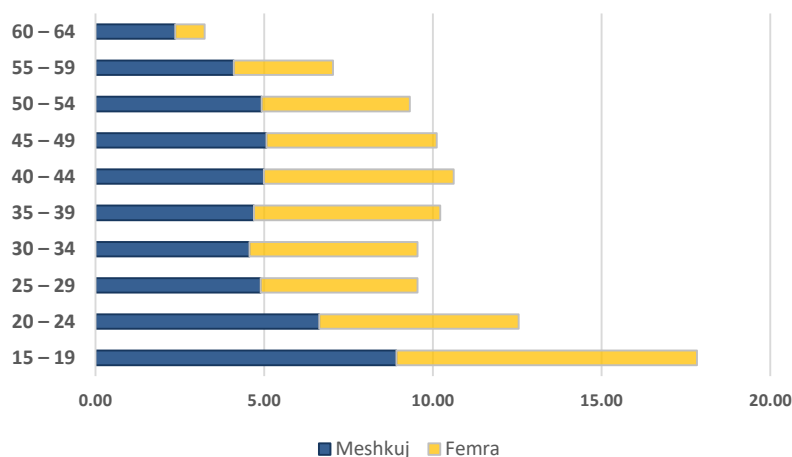
Profili i përfituesve të NE-së, i ndërtuar me të dhënat e vëna në dispozicion, përmbledh individët të cilët mund të punojnë brenda segmentit 15–64 vjeç. Këta individë përkufizohen si përfitues të NE-së të punësueshëm. Brenda këtij numri gjenden edhe individë të cilët janë duke u trajnuar apo që janë duke ndjekur arsimin sekondar dhe terciar. Nga ky numër janë përjashtuar personat të cilët

përfitojnë pagesa për aftësi të kufizuar. Kjo bëhet pa paragjykuar aftësinë për të punuar të personave me aftësi të kufizuar, duke mbajtur parasysh se nuk pritet që këta persona të jenë të detyruar të kërkojnë apo gjejnë punë, si kusht që të mund të përfitojnë asistencë sociale.

#### Përfituesit e NE-së

Numri total i përfituesve të NE-së të punësueshëm, në Shqipëri për vitin 2018 është 231,556 persona, ndërsa shënon një rritje prej 5%, ose 243,077 persona në vitin 2019. Femrat përbëjnë rreth 49%, ndërsa meshkujt janë 51% e totalit të përfituesve të NE-së të punësueshëm. Ky raport nuk regjistron ndryshime nga viti në vit, pavarësisht rritjes së lehtë të regjistruar në vitin 2019 përkundrejt një viti më parë. Raportet femra–meshkuj në vitet 2018–2019 janë thuajse të pandryshuara për sa u përket grup-moshave 15–54; por dominimi i meshkujve thellohet në grup-moshat 55–59 dhe 60–64 vjeç; ai qëndron respektivisht në meshkuj 58.2% dhe femra 41.8%, dhe meshkuj 73% dhe femra 27% për këto grup-mosha.

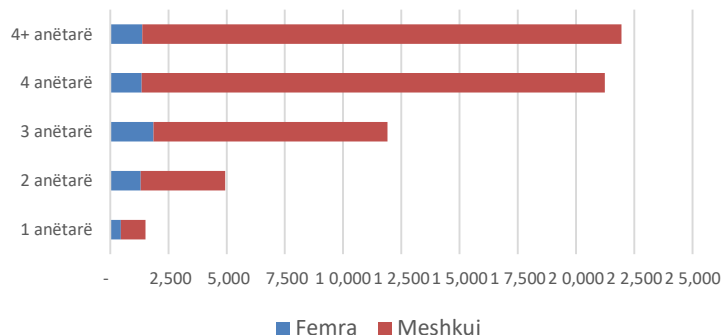
Figura 1. Përfituesit e NE-së sipas gjinisë dhe grup-moshave



#### Numri i familjeve dhe gratë kryefamiljare përfituese të NE-së

Numri i familjeve përfituese të NE-së në vitin 2018 është 58,570 dhe në vitin 2019 është 61,541 duke shënuar një rritje të lehtë prej rreth 5%. Kompozimi i familjeve përfituese të NE-së dominohet nga familje me 4 anëtarë dhe më shumë se 4 anëtarë. Këto dy grupe së bashku përfaqësojnë 71.2% të familjeve në 2018, dhe 70.2% të familjeve në vitin 2019. Familjet që përfitojnë NE dominohen nga kryefamiljarë meshkuj. Numri i familjeve me kryefamiljar gra përbën vetëm 11% të totalit në 2018, dhe regjistron një rënie të lehtë në 10.3% të totalit në vitin 2019. Numri i familjeve me 1 anëtar, me gra kryefamiljare, përbën 2.3% të totalit në vitin 2018 ndërsa raportohet të jetë vetëm 0.7% e totalit në vitin 2019. Numri i familjeve me 2 anëtarë me gra kryefamiljare është 1.7% të totalit në 2018, ndërsa regjistron një rritje në 2.1% të totalit në vitin 2019. Për familjet me nga 3 anëtarë me gra kryefamiljare

ky numër varion nga 2.76% të totalit më 2018-n në 3% në vitin 2019. Numri i familjeve, me gra kryefamiljare, me 4, dhe më shumë se 4 anëtarë përbën rreth 4.3% të totalit të familjeve, si në 2018 ashtu dhe në vitin 2019.



### Përfituesit e NE-së sipas grup-moshave

Grup-mosha 15–19 vjeç përfaqëson grupin më të rëndësishëm të përfituesve të NE-së të punësueshëm me rreth 18.1% të totalit, e ndjekur nga grup-mosha 20–24 vjeç që përbën 12.5% të totalit të përfituesve. Grup-mosha 15–24 përbën 30.5% të totalit të përfituesve të NE-së. Grup-moshat e tjera regjistrojnë pesha thuajse të njëjta, në një vlerë mesatare prej 9.4%. Pesha ndaj totalit, fillon dhe bie te grup-mosha 55–59, që përfaqëson rreth 7% të totalit të përfituesve, ndërsa grup-mosha e fundit 60–64 vjeç përfaqëson rreth 3.2% të totalit të përfituesve të NE-së të punësueshëm.

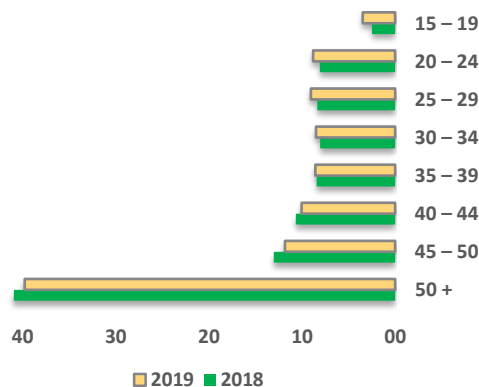
### Përfituesit e NE-së si punëkërkues të papunë

Numri i punëkërkuesve që janë përfitues të NE-së ka arritur në 22,167 persona të regjistruar në zyrat e punës në rang vendi për tremujorin e dytë të vitit 2019. Këta persona janë vetëm 12.9% e totalit të grup-moshës 15–64 vjeç, që janë përfitues të NE-së të punësueshëm në vitin 2019. Gjithashtu, ky numër përfaqëson rreth 13.5%, të totalit të punëkërkuesve të papunë në rang vendi që raportohet të jetë 164,704 persona, për të njëjtën periudhë. Pjesa më e madhe, ose 34% e totalit të punëkërkuesve të papunë përfitues të NE-së që janë regjistruar në zyrat e punës i përkasin grup-moshës 50 vjeç e sipër. Rreth 14% i përkasin grup-moshës 45–50 vjeç, ndërsa 13% i përkasin grup-moshës 40–44 vjeç. Më pak se 40% e totalit të punëkërkuesve të papunë që përfitojnë NE të regjistruar në zyrat e punës, i përkasin grup-moshës 20–39 vjeç, që përbën forcën më të rëndësishme për tregun e punës. Vetëm 1% e totalit të përfituesve të NE-së të regjistruar në zyrat e punës si punëkërkues të papunë i përkasin grup-moshës 15–19 vjeç. Këto raporte që shohin grup-moshën 20–39 vjeç në nivelet e rreth 40% ndaj totalit dhe ata mbi 40 vjeç në rreth 60% të totalit, vërehen njëjloj edhe gjatë vitit 2018.

Figura 3. Kompozimi i përfituesve NE sipas grup-moshës



Figura 4. Kompozimi i punëkërkuesve NE sipas grup-moshës

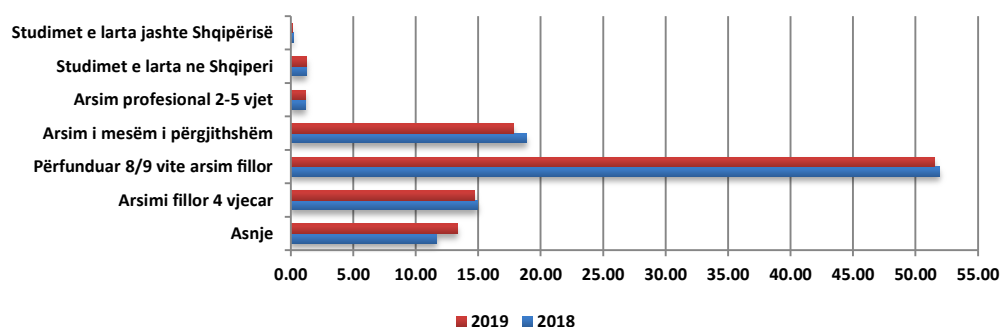




### Përfituesit e NE-së sipas nivelit arsimor

Niveli arsimor i përfituesve të NE-së dominohet – më shumë se 50% - nga individët që kanë mbaruar vetëm arsimin e detyrueshëm 9-vjeçar, pavarësisht grup-moshave. Ata që kanë mbaruar vetëm arsimin 4 vjeçar përbëjnë rreth 14.8% të totalit të përfituesve të NE-së. Përfitues të NE-së që kanë mbaruar arsimin e mesëm të përgjithshëm përbëjnë 18.8% të totalit në vitin 2018, ndërsa regjistrojnë një rënie të lehtë në 17.8% të totalit në vitin 2019. Në totalin e përfituesve të NE-së, numri i individëve që kanë mbaruar ciklet e arsimit profesional përbën vetëm 1.18% dhe 1.15%, respektivisht për vitin 2018 dhe 2019. Po njësoj paraqitet situata edhe për përfituesit e NE-së që kanë mbaruar studimet universitare dhe pasuniversitare në Shqipëri, ose jashtë saj, numri i tyre kundrejt totalit përbën 1.23% dhe 1.24% respektivisht për vitet 2018 dhe 2019. Vlen të përmendet se brenda kësaj kategorie regjistrohet një rritje me 6.1% në këtë kategori, e cila në vitin 2019 numëronte 2,734 individë, kundrejt vitit të mëparshëm me 2,568 individë të regjistruar si përfitues të NE-së.

Figura 5. Përfituesit NE sipas nivelit të arsimimit



### Shpërndarja e përfituesve të NE-së sipas qarkut

Nga të dhënat e disponueshme rezultojnë se numri i përfituesve të NE-së është më i larti në qarkun e Elbasanit duke përfaqësuar 26% të numrit total të përfituesve të NE-së. Pas tij renditet qarku Dibër me rreth 17.4% të totalit në 2018 dhe 18.2% të totalit në vitin 2019, i ndjekur nga qarku Kukës me rreth 15.3% për të njëjtën periudhë. Pas tyre renditen Korça me mesatarisht 11.7% të numrit total të përfituesve, e ndjekur nga Shkodra me rreth 8% të totalit të individëve përfitues të NE-së. Qarku i Tiranës renditet në vendin e 6-të për sa i përket numrit të përfituesve të NE-së me 6% të totalit në 2018 dhe 4.6% më 2019-n; e ndjekur nga qarku Lezhë dhe Fier, respektivisht në një mesatare prej 4.5% dhe 3.5% të totalit të përfituesve të NE-së. Qarku i Durrësit ka numrin më të vogël të përfituesve të NE-së me rreth 1%, ndërsa Vlora ka mesatarisht 2.3% dhe Gjirokastra rreth 1.5% të totalit të përfituesve të NE-së në shkallë vendi.



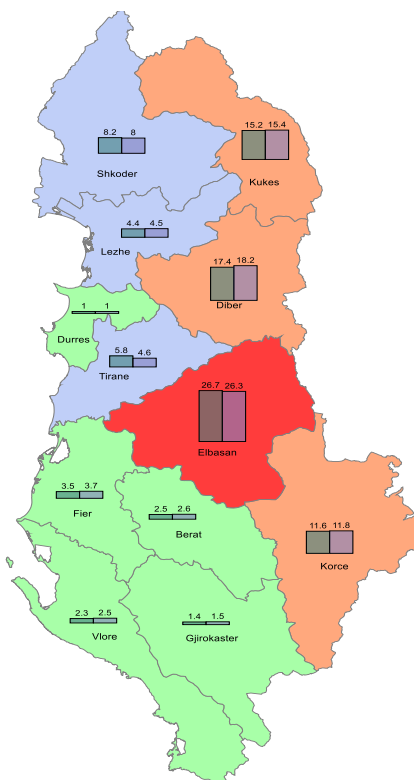
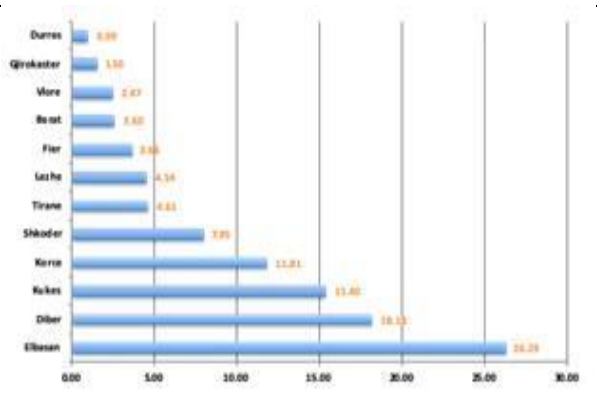
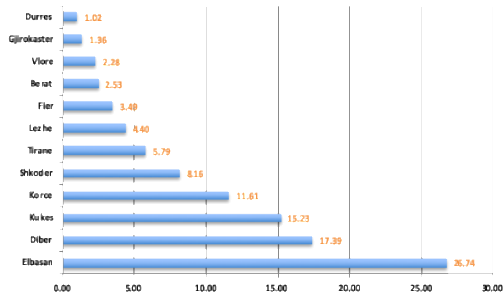


Figura 6. Shpërndarja e përfituesve NE sipas qarqeve në % ndaj totalit për vitet 2018 dhe 2019

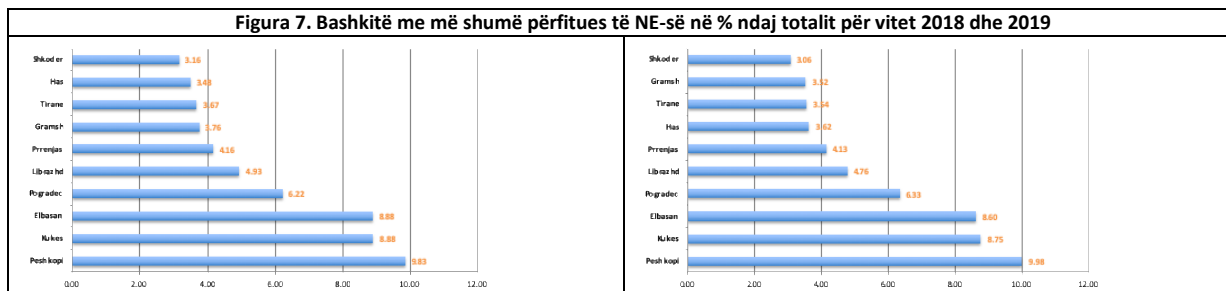


### Shpërndarja e përfituesve të NE-së sipas bashkive

Nga analiza e të dhënave në nivel bashkie, rezulton se bashkia Peshkopi ka nivelin më të lartë të përfituesve të NE-së, që përbëjnë rreth 9.8% të totalit e ndjekur nga bashkitë e Kukësit dhe Elbasanit, të cilat përbëjnë respektivisht rreth 8.8% dhe 8.7% të numrit total të përfituesve. Bashkia Pogradec rendit në vend të 4 për nga numri i përfituesve të NE-së me rreth 6.25% të totalit. Ndiqet nga bashkitë e Librazhdit dhe Përrenjasit me respektivisht 4.8% dhe 4.1% të totalit. Ndërsa bashkitë Has, Tiranë, Gramsh dhe Shkodër kanë një numër përfituesish që varion nga 3.7% në 3.1%.



Figura 7. Bashkitë me më shumë përfitues të NE-së në % ndaj totalit për vitet 2018 dhe 2019



## Përfundim

Të dhënat e analizuar për përgatitjen e profilit të përfituesve të NE-së në Shqipëri mund të sigurojnë vetëm një pamje fillestare të profilit të përgjithshëm të përfituesve. Nga analiza e të dhënave del në pah se përfituesit e NE-së dominohen nga meshkujt, janë përqendruar më së shumti në grup-moshën 15–29 vjeç që përbëjnë rreth 30.5% të totalit. Vetëm 12.9% e përfituesve të NE-së janë në kërkim të një pune, këta i përkasin kryesisht grup-moshës 50 plus vjeç që përbëjnë 14.5% të totalit të përfituesve të NE-së. Nga ana tjetër, më shumë se 50% e përfituesve të NE-së kanë mbaruar vetëm arsimin e detyrueshëm 9-vjeçar; duke i shtuar edhe përfituesit e NE-së që kanë mbaruar arsimin e mesëm, këta përbëjnë 84% të totalit të përfituesve të NE-së në Shqipëri. Përfituesit e NE-së dominohen nga familje me 4 anëtarë dhe më shumë se 4 anëtarë. Këto dy grupe së bashku përfaqësojnë 71.2% të familjeve në 2018, dhe 70.2% të familjeve në vitin 2019. Gratë kryefamiljare përbëjnë rreth 10% të totalit të familjeve përfituese. Përfituesit e NE-së janë të përqendruar kryesisht në zonën lindore të Shqipërisë, kryesisht në zona që në këto 3 dekada nuk arritur të zëvendësojnë mbylljen e industrive dhe aktiviteteve të tjera ekonomike të mëparshme. Përfituesit e NE-së kanë një shkallë të lartë përqendrimi në qarqet e Elbasanit, Kukësit, Dibrës dhe Korçës; dhe bashkitë e Peshkopisë, Kukësit dhe Elbasanit.

## 2. DOKUMENTE POLITIKE DHE KUADRI LEGJISLATIV

Strategjia Kombëtare për Zhvillim dhe Integrim 2015–2020 (SKZHI) është dokumenti kryesor strategjik kombëtar që mbështet zhvillimin e qëndrueshëm social dhe ekonomik të vendit, duke siguruar përmbushjen e standardeve dhe progresin në procesin e integritimit evropian. Në lidhje me mbrojtjen sociale, vizioni i kësaj strategjie është ndërtimi i një sistemi të mbrojtjes shoqërore me

qëllim reduktimin e pabarazive ekonomiko-shoqërore, duke krijuar një sistem me politika dhe mekanizma për mbrojtjen e të gjithë individëve vulnerabël dhe të përjashtuar përmes programeve parandaluese dhe atyre të përfshirjes sociale, të kombinuar me skemat e punësimit.

SKZHI përmban objektivin strategjik që lidhet me ndihmën ekonomike, garantimi i së cilës synon zbutjen dhe uljen e varfërisë dhe varfërisë absolute, ndër të tjera, nëpërmjet transformimit të skemës së ndihmës ekonomike në një skemë aktive, përmes skemës së riintegritimit shoqëror. Përfituesit do të përfshihen në politika aktive të tregut të punës, duke krijuar paketa të shërbimeve të integruara dhe mundësi punësimi. SKZHI, po ashtu synon shtimin e mundësive për punësim dhe formim profesional përmes rritjes së aftësive profesionale dhe krijimit i vendeve më të mira të punës për të gjithë burrat dhe gratë, nëpërmjet: i) nxitjes së mundësive dinjitoze të punësimit përmes politikave më efektive të tregut të punës; ii) ofrimit të arsimit dhe formimit profesional cilësor (AFP) për të rinjtë dhe të rriturit; dhe iii) uljen e informalitetit të punësimit informal në sektorët jobujqësorë.

Strategjia e Mbrojtjes Sociale 2015–2020 synon ndërtimin e një sistemi mbrojtjeje sociale që të luftojë pabarazitë social-ekonomike, një sistem që garanton politika dhe mekanizma për të mbrojtur të gjithë individët në nevojë, ose të përjashtuar nëpërmjet programeve parandaluese dhe riintegritimit social alternuar me skemat e punësimit. Synimi i strategjisë është integrimi në jetën shoqërore të familjeve përfituese të NE-së nëpërmjet programeve, të tilla si: nxitja e punësimit, orientimi në tregun e punës nëpërmjet kurseve të formimit profesional dhe programeve të ngjashme që kanë çuar në përfshirjen në tregun e punës të anëtarëve në moshë aktive pune. Një nga objektivat e rëndësishëm të kësaj strategjie është *zbutja dhe lehtësimi i varfërisë*, e cila synohet të arrihet përmes transformimit të programit të ndihmës ekonomike



në skemë integrimi nëpërmjet krijimit të mundësive për punësim, parashikon rritjen e eficiencës së skemës së ndihmës ekonomike, kalimin e saj në një skemë integrimi duke e alternuar me skemat e tjera të punësimit.

Strategjia Kombëtare për Punësim e Aftësi 2014–2020 synon garantimin e një rritje të zgjuar, të qëndrueshme, në një ekonomi konkurruese dhe një shoqëri gjithëpërfshirëse bazuar në aftësi më të larta dhe punë më të mirë për të gjithë gratë dhe burrat. Ndër të tjera, kjo strategji synon reformimin e sistemit të ndihmës sociale për të shmangur rrjedhjet, gabimet dhe rritur mbulimin e personave që e meritojnë, si dhe për të lidhur ndihmën ekonomike me riintegrimin në tregun e punës. Kjo realizohet përmes: i) harmonizimit të shërbimeve të punësimit dhe shërbimeve sociale për të adresuar nevojat e individëve, që përballen me disavantazhe të shumta, për të maksimizuar ndërveprimin midis politikave pasive dhe aktive, për të identifikuar faktorët pengues për hyrjen në tregun e punës dhe për të reduktuar varësinë nga ndihma ekonomike; ii) ngritjes së një sistemi që kombinon ndihmën sociale dhe politikat aktive të tregut të punës (mundësisht duke përfshirë një program për punët komunitare) për të mbështetur integrimin në tregun e punës të personave që marrin ndihmën ekonomike; dhe iii) ngritjes së një mekanizmi monitorues, i cili ndjek situatën e femrave dhe meshkujve në nevojë në Shqipëri, duke përfshirë ato që janë prekur nga emigracioni.

Si Strategjia e Mbrojtjes Sociale 2015–2020, ashtu dhe Strategjia Kombëtare për Punësim dhe Aftësim 2014–2020 janë të paplota për sa i përket krijimit të lidhjes së qëndrueshme midis skemës së ndihmës ekonomike (NE) dhe objektivit të tyre në lidhje me riintegrimin alternuar me skemat e punësimit, nëpërmjet arsimit profesional dhe programeve të përgatitjes për punësim, ndërmarrjeve sociale, skemave zhvillimore territoriale etj. Currentlly, sistemi aktual ka një hendek mes skemave të ngritura të mbrojtjes sociale dhe skemave të nxitjes së punësimit – edhe pse prioritizohen kategoritë vulnerabël në punësim, përsëri këto dy sisteme shkojnë në “vija paralele” dhe nuk kryqëzohen.

Vërehet se niveli i koordinimit institucional në politikat dhe ndërhyrjet e përfshirjes sociale, mbetet sfidues, kryesisht për shkak të ndryshimeve në strukturat qeverisëse të NESS 2014–2020, si edhe të roleve dhe përgjegjësive të institucioneve.

Koordinimi dhe bashkëpunimi ndërmjet NES dhe institucioneve që po reformojnë sistemin e mbrojtjes sociale, do të ishin faktorë kyç për suksesin që masat e punësimit, të mund të krijojnë përfshirje sociale.

Me efektive në rritjen e punësimit janë deri tashmë ato programe të zbatuara nga stafe të specializuar në ndërmjetësimin dhe targetimin e nevojave specifike dhe hartimin e planeve të punësimit për njerëz me nevoja specifike. Nga ana tjetër, punësimi i individëve në nevojë përmes programeve të përgjithshme të punësimit nuk ka prodhuar efekte të dëshiruara dhe të qëndrueshme, çështje që duhet trajtuar me më tepër vëmendje për të rritur efektivitetin e këtyre programeve.

### 2.1 Kuadri ligjor për ndihmën ekonomike

Ndihma ekonomike në Republikën e Shqipërisë rregullohet nga ligji nr. 57/2019, “Për asistencën sociale në Republikën e Shqipërisë”, i miratuar në datën 18.7.2019. Ky ligj përcakton rregullat dhe mekanizmat për përfitimin e asistencës sociale, kriteret dhe procedurat e përfitimit/përfshimit nga ndihma ekonomike, llojet e pagesave të ndihmës, autoritetet përgjegjëse për garantimin e kësaj të drejte, si dhe marrëdhëniet e financimit të ofrimit dhe përfitimit të asistencës sociale. Qëllimi i këtij ligji është të garantojë dhe rregullojë tri programe të mbrojtjes sociale: ndihmën ekonomike, pagesat për aftësinë së kufizuar, dhe bonusit të bebeve. Ky ligj zbatohet për individët, familjet në nevojë, personat me aftësi të kufizuara në Republikën e Shqipërisë dhe nënat me foshnja të porsalindura, për ofrimin dhe garantimin e asistencës sociale, me përjashtim të kufizimeve të përcaktuara ndryshe në këtë ligj. Ky ligj i miratuar rishtazi ka shfuqizuar ligjin nr. 9355, datë 10.3.2005 “Për ndihmën dhe shërbimet shoqërore” dhe çdo akt tjetër që bie në kundërshtim me të.

Ligji i ri përcakton se autoriteti përgjegjës për hartimin e politikave, të programeve dhe legjislacionit, programimin e fondeve për programet e asistencës sociale, si dhe kontrollin e zbatimit të tyre në të gjitha nivelet e strukturave qendrore dhe vendore, është Ministria përgjegjëse për Çështjet Sociale, aktualisht Ministria e Shëndetësisë dhe Mbrojtjes Sociale. Sipas ligjit kjo ministri propozon mekanizmin e bashkërendimit ndërinstitucional të punës për referimin për punësim të individëve dhe anëtarëve në moshë aktive pune të familjeve përfituese të ndihmës



ekonomike, për të siguruar riintegrimin social të tyre, nëpërmjet një programi daljeje nga skema e ndihmës ekonomike, e cila përcaktohet me vendim të Këshillit të Ministrave.

Ky ligj përcakton se NE-ja do të jetë e kufizuar në kohë. Kohëzgjatja e përfitimit të NE-së përcaktohet me akte nënligjore. Aktualisht, periudha e qëndrimit në skemën e përfitimi të NE-së është 5 vjet. Kufizimi kohor synon të nxisë integrimin në jetën shoqërore të familjeve në skemën e ndihmës nëpërmjet programeve të nxitjes së punësimit, me qëllim që kjo skemë të mos përdoret si mekanizëm përfitimi që mund të çojë në papunësi të zgjatur të anëtarëve të familjeve në skemën e ndihmës ekonomike dhe për ta kthyer këtë në një skemë aktive.

Për të garantuar nxitjen e punësimit dhe përfshirjen e personave në moshë aktive pune përfitues të ndihmës ekonomike në programet aktive të punësimit dhe formimit profesional ligji ka parashikuar në mënyrë specifike disa masa shtrenguese të përcaktuara në nenin 15 për përjashtimin nga ndihma ekonomike.

Ligji i aprovuar se fundmi është i paplotë nga pikëpamja e akteve nënligjore të nevojshme për zbatimin e tij.

Aktet nënligjore në fuqi i referohen ligjit nr. 9355, datë 10.3.2005 “Për ndihmën dhe shërbimet shoqërore”, i ndryshuar (tashmë i shfuqizuar), i cili parashikonte përcaktimin e kriterëve, procedurave dhe dokumentacionit që duhet të plotësojnë personat që do të përfshihen në programe të ri/integritimit social. Nga shqyrtimi i këtyre akteve rezultojnë se ende nuk është miratuar asnjë vendim nga ana e Këshillit të Ministrave që të bëjë këto përcaktime.

*Kutia 1: Neni 15, i ligjit nr. 57/2019 “Për asistencën sociale në Republikën e Shqipërisë”, i miratuar në datë 18.7.2019*

*Ky nen parashikon rastet kur ndodh:*

*Përjashtimi nga ndihma ekonomike*

*1. Përjashtohen nga përfitimi i ndihmës ekonomike për një periudhë gjashtëmujore familjet, të cilat kanë në përbërje të tyre edhe një anëtar të vetëm, që plotëson kushtet e mëposhtme:*

*- kryen ndarje të qëllimshme të anëtarëve të familjes që jetojnë në të njëjtën shtëpi, kur nuk krijohet një kaurorë e re, me përjashtim të rastit vajzë-nënë;*

*- nuk tërbeq ndihmën ekonomike brenda afateve të përcaktuara me vendim të Këshillit të Ministrave, me*

*përjashtim të rasteve kur kjo ka ndodhur për shkaqe të arsyeshme, si shëndetësore apo fatkeqësi;*

*- refuzon verifikimin e situatës social-ekonomike në familje;*

*- fsheh informacionin apo kryen deklaram të rremë;*

*- nuk paraqiten për deklaram dhe/ose nuk deklarojnë ndryshimet e situatës social-ekonomike çdo tre muaj pranë administratorit shoqëror, me përjashtim të rasteve kur kjo ka ndodhur për shkaqe të arsyeshme, si shëndetësore apo fatkeqësi, dhe të anëtarëve të familjes, të cilët janë persona me aftësi të kufizuara, invalidë pune ose të moshuar, të cilët janë në pamundësi lëvizjeje;*

*- refuzojnë përfshirjen në kurset e formimit profesional për anëtarët në moshë aktive pune të familjeve përfituese të skemës së ndihmës ekonomike, sipas përcaktimeve të legjislacionit në fuqi për nxitjen e punësimit;*

*- kanë anëtarët në moshë aktive pune të aftë për punë, që nuk rezultojnë punëkërkues të papunë pranë zyrave të punës apo të vetëpunësuar pranë strukturave të tatimeve, me përjashtim të rasteve të familjeve që zotërojnë tokë bujqësore në pronësi/përdorim dhe banojnë në fshat;*

*- anëtarët në moshë aktive pune, të aftë për punë, që nuk rezultojnë punëkërkues të papunë pranë zyrave të punës apo të vetëpunësuar pranë strukturave të tatimeve, me përjashtim të familjeve që kanë anëtarë, që ndjekin arsimin e mesëm të lartë apo të lartë, por jo më shumë se deri në moshën 25 vjeç.*

*2. Përjashtohen nga përfitimi i ndihmës ekonomike për një periudhë njëvjeçare familjet, të cilat kanë në përbërje të tyre qoftë edhe një anëtar të vetëm që plotëson kushtet e mëposhtme:*

*- është në moshë aktive pune dhe refuzon ofertat e përshtatshme për punë të zyrave të punës, sipas përcaktimeve të legjislacionit në fuqi për nxitjen e punësimit;*

*- punësohen dhe ndërpresin marrëdhëniet e punës pa shkaqe të arsyeshme, me përjashtim të rasteve kur zgjdhja e kontratës bëhet nga ana e punëdhënësit;*

*- ka kryer më shumë se një deklaram të rremë;*

*- ato familje, të cilat rezultojnë me të ardhura dhe kushte të mira social-ekonomike.*

## **2.2 Kuadri ligjor për programet e punësimit**

Ligji nr. 15/2019 “Për nxitjen e punësimit” i miratuar në mars të 2019-s përcakton rregullat dhe mënyrën e funksionimit të sistemit publik të shërbimeve të punësimit, të programeve aktive e pasive të tregut të punës, si dhe organet përgjegjëse për menaxhimin e tyre, me përjashtim të rasteve kur rregullohen nga legjislacioni i posaçëm. Ky ligj ka për qëllim rritjen e punësueshmërisë së forcave të punës, nëpërmjet ofrimit të shërbimeve dhe programeve publike të punësimit, të vetëpunësimit



dhe të kualifikimit profesional. Ligji parashikon dhe konceptin e aftësisë dhe rehabilitimit për punë për personat me aftësi të kufizuara përmes shërbimeve mbështetëse dhe asistencës për vlerësimin e aftësisë për punë të personit me aftësi të kufizuara, të cilat ofrohen nëpërmjet: a) informimit, këshillimit profesional, vlerësimit të aftësive profesionale dhe gjetjes së punës; b) vlerësimit të mundësisë për aftësim, dhe hartimit të programeve përkatëse; dhe c) aftësimin profesional, kualifikimit plotësues, rikualifikimit me programet e mbajtjes dhe përmirësimit të aftësive të punës deri në momentin e punësimit.

Gjithashtu, ligji parashikon edhe kategoritë që përfshihen në “grupet të veçanta” si punëkërkuar të disavantazuar në tregun e punës. Këto grupe përfshijnë: a) individët me statusin e jetimit që ndodhen në kushte të vështira ekonomike; b) kryefamiljarë të vetëm, me fëmijë në ngarkim; c) persona me aftësi të kufizuara, përfshirë personat që nuk dëgjojnë dhe invalidët e punës të vlerësuar pjesërisht të aftë për punë nga komisionet përkatëse; ç) prindërit e fëmijëve me aftësi të kufizuar; d) persona me moshë mbi 55 vjeç; dh) persona nga komuniteti rom dhe egjiptian; e) persona që kanë vuajtur dënimin me burgim, apo ndaj të cilëve është vendosur pezullimi i vendimit me burgim dhe zëvendësimi i tij me një dënim alternativ; ë) persona nga familje që përfitojnë nga programet e mbështetjes me të ardhura; f) punëkërkuar të papunë afatgjatë (të regjistruar si punëkërkuar të papunë prej më shumë se një viti); g) punëkërkuar të papunë, të kthyer prej jo më shumë se dy vjetësh nga emigracioni; gj) të mitur dhe të rinj në konflikt me ligjin, sipas parashikimeve të Kodit të Drejtësisë Penale për të Mitur; h) të rinjtë me moshë nën 29 vjeç; i) viktimat e trafikimit/viktimat e mundshme të trafikimit; j) viktimat e dhunës me bazë gjinore dhe viktimat e dhunës në familje; dhe k) nënat nën moshën 18 vjeç.

Ligji për punësimin përkufizon “politikat publike të punësimit”, ku përfshihen shërbimet e punësimit dhe programet aktive e pasive të tregut të punës. Këto programe synojnë nxitjen e punësimit të punëkërkuarve të papunë, si dhe integrimin dhe përfshirjen sociale të grupeve të veçanta.

Në programet aktive të tregut të punës përfshihen mekanizmat që synojnë të mbajnë të

punësuarit në tregun e punës, të mbështesin punëkërkuarët e papunë të hyjnë në tregun e punës, të rrisin produktivitetin dhe të ardhurat nga puna dhe të përmirësojnë funksionimin e tregut të punës. Këto programe përfshijnë:

a) shërbimet e punësimit (*informimi, ndërmjetësimi për punësim, si edhe këshillimi dhe orientimi për karrierë, punësim e profesion*);

b) programet e nxitjes së punësimit përfshijnë angazhimin e punëkërkuarve të papunë në programe të ndryshme punësimi, punësh publike, vetëpunësimi, praktikash profesionale apo trajnimi, për të cilat parashikohet subvencionim, në përqindje të caktuar për kosto si: sigurimet e detyrueshme shëndetësore dhe shoqërore; pagat; formimin profesional; formimin nëpërmjet punës; vetëpunësimin; mbështetjen për bizneset e reja dhe inkubatorët e biznesit; pajisjen e vendit të punës dhe përshtatjen e arsyeshme; zbatimin e programeve për mbështetjen e kualifikimit profesional; punësimin e të diplomuarve/certifikuarve në arsimin e formimin profesional; praktikat profesionale; programin e garancisë rinore; *programet e riintegritimit social*; transport për në vendin e punës; ndjekjen e kopshteve dhe çerdheve për fëmijët në ngarkim etj.

Autoriteti që menaxhon këto programe për nxitjen e punësimit, më parë ka qenë Shërbimi Kombëtar i Punësimit, i cili kishte varësi institucionale nga Ministria Financave dhe Ekonomisë (MFE); tashmë kjo quhet Agjencisë Kombëtare e Punësimit dhe Aftësive, e cila është në varësi të MFE-së;

c) *programet e formimit profesional*.

Programet pasive të tregut të punës përfshijnë mbështetjen me të ardhura nga papunësia. Punëkërkuarët e papunë, të cilët plotësojnë kushtet për përfitimin e të ardhurave nga papunësia dhe regjistrohen në strukturën rajonale/vendore si punëkërkuar të papunë në zbatim të legjislacionit për sigurimet shoqërore në Republikën e Shqipërisë, përfitojnë nga pagesa e të ardhurave nga papunësia.

Ligji për punësimin (neni 15) parashikon ngritjen e *Këshillit Konsultativ për Punësimin (KKP)*. KKP-ja është organ këshillimor që ngrihet pranë institucionit përgjegjës për punësimin dhe aftësitë, me përfaqësimin e organizatave të punëdhënësve, organizatave sindikale, si dhe institucioneve shtetërore, i cili kryesohet nga ministri përgjegjës



për punësimin dhe përbëhet nga 11 anëtarë, një prej të cilëve është përfaqësues i ministrisë përgjegjëse për çështjet sociale. Ky Këshill Konsultativ i Punësimit është tashmë i ngritur dhe në varësi të MFE-së.

Ligji për punësimin themelon, gjithashtu, Fondin Social të Punësimit, i cili krijohet në formën e një fondi financiar publik. Ky fond krijohet nga:

a) kontributet e derdhura në llogari të Fondit, sipas pikës 2, të nenit 20, të këtij ligji;

b) të ardhura të tjera të krijuara nga burime të tjera të ligjshme, përfshirë:

i. financime dhe grante;

ii. fondet e përfituara nga marrëveshjet ndërmjet Republikës së Shqipërisë, Këshillit të Ministrave dhe donatorëve të ndryshëm;

c) buxheti i shtetit.

Fondi Social i Punësimit përdoret për programe që synojnë punësimin, vetëpunësimin, rehabilitim për punë, aftësimin dhe riaftësimin profesional, orientimin dhe këshillimin për punësim, shërbime mbështetëse, rikonstrukcion dhe përshtatje të vendit të punës të personave me aftësi të kufizuar, *programe riintegrimi social*, mbështetje për nxitjen e punësimit të familjarëve të personave me aftësi të kufizuara. Të ardhurat e Fondit Social të Punësimit, nuk mund të përdoren për qëllime të tjera, përveç atyre të parashikuara me këtë ligj. Ligji për punësimin parashikon që punëdhënësi, i cili nuk punëson numrin e përcaktuar të personave, nga grupet e disavantazuara (persona me aftësi të kufizuar), derdh një kontribut për llogari të Fondit Social të Punësimit, në masën e 100 për qind të pagës minimale në shkallë vendi, për çdo muaj, për çdo person që i përket këtyre grupeve, që ai duhet të kishte punësuar, sipas këtij ligji.

Ligji nr. 15/2019 “Për nxitjen e punësimit” nuk ka shfuqizuar aktet nënligjore të ligjit të mëparshëm nr. 7995, datë 20.9.1995 “Për nxitjen e punësimit”. I vetmi akt nënligjor në zbatim të këtij ligji të ri është vendimi i Këshillit të Ministrave nr. 554, datë 31.7.2019, i Këshillit të Ministrave “Për krijimin, mënyrën e organizimit dhe të funksionimit të Agjencisë Kombëtare të Punësimit dhe Aftësive (AKPA)”, i cili përcakton përgjegjësitë funksionale të AKPA-së, organizimin dhe funksionimin e saj, si dhe krijimin e këshillit konsultativ për punësimin dhe sekretariatit teknik. Në vijim paraqiten aktet nënligjore që i referohen ligjit nr. 7995, datë 20.9.1995 “Për nxitjen e punësimit”, të ndryshuar,

dhe vazhdojnë të jenë në fuqi deri në plotësimin e ligjit të ri me aktet nënligjore përkatëse në zbatim të tij.

Vendimi i Këshillit të Ministrave nr. 101, datë 23.2.2018, të Këshillit të Ministrave, përcakton mënyrën e organizimit dhe funksionimit të agjencive private të punësimit. Këto agjenci private të punësimit janë private dhe punëkërkuuesi aftësohet në profesionin e synuar dhe më pas është i gatshëm tashmë me një profesion për tregun e punës, ndërkohë që mund të punësohet po në subjektin në të cilin është formuar profesionalisht.

Vendimi i Këshillit të Ministrave nr. 47, datë 16.1.2008, “Programi i nxitjes së punësimit nëpërmjet formimit në punë”, i ndryshuar, synon të mbështesë punëkërkuuesit e papunë në marrjen e një profesioni në vendin e punës. Përfitues të këtij programi janë punëkërkuuesit e papunë që aftësohen përmes punës, ata ndërkohë që mund të punësohet po në subjektin në të cilin është formuar profesionalisht.

Vendimi i Këshillit të Ministrave nr. 48, datë 16.1.2008, “Programi i nxitjes së punësimit të punëkërkuësve të papunë në vështirësi”, parashikon punësimin e punëkërkuësve të papunë afatgjatë. Përfitues të këtij programi janë punëkërkuës të papunë nga gupe të veçanta. Punësohen për 12 muaj, pra ky program siguron dhe mbështet punësimin e plotë të kësaj kategorie punëkërkuësish. Ky program është i fokusuar te një sërë grupesh vulnerabël për t’i integruar ato në tregun e punës – të papunët afatgjatë; personat, që përfitojnë ndihmë ekonomike; personat, që përfitojnë pagesë papunësie; personat, që hyjnë për herë të parë në tregun e punës, të moshës 18-25 vjeç; personat mbi 45 vjeç, që nuk kanë një arsimim më të lartë se arsimi i mesëm ose ekuivalent të tij; personat me aftësi të kufizuar; personat nga komuniteti rom; emigrantët e kthyer me probleme ekonomike; viktima të trafikimit.

Vendimi i Këshillit të Ministrave nr. 873, datë 27.12.2006, “Për masën e financimit, kriteret dhe procedurat e zbatimit të programeve të praktikave profesionale për punëkërkuësit e papunë, që kanë mbaruar arsimin e lartë, brenda apo jashtë vendit”, siguron marrjen e praktikës profesionale e cila organizohet në ambientet e punës, si në ato private edhe në ato shtetërore ku studentët aftësohen dhe përfitojnë vetitë/aftësitë e profesionit të studiuar.

Vendimi i Këshillit të Ministrave nr. 27, datë



11.1.2012, “Për programin e nxitjes së punësimit të femrave nga grupet e veçanta”, mbështet punësimin e plotë të femrave për një periudhë 12 mujore. Kategoria e femrave pjesëmarrëse përcaktohet si: femra të papuna për një periudhë afatgjatë (më shumë se 1 vit); femra që përfitojnë nga programe të NE-së; femra të trafikuar; femra mbi 50 vjeç; femra romë; femra me aftësi të kufizuara; vajza nëna; femra të divorcuara me probleme sociale; femra që kthehen nga emigracioni me probleme ekonomike. Punësimi i kësaj kategorie është përmirësimi i jetës sociale dhe angazhimi i tyre në tregun e punës por që ka impakt në të gjithë mekanizmat e shoqërisë.

Vendimi i Këshillit të Ministrave nr. 248, datë 30.4.2014 “Për programin e nxitjes së punësimit të personave me aftësi të kufizuara”, i ndryshuar, përcakton masën e financimit për punësimin e personave me aftësi të kufizuara për punëdhënësin dhe punëmarrësin, si edhe masën e financimit për formimin në punë të personave me aftësi të kufizuara.

Vendimi i Këshillit të Ministrave nr. 64, datë 27.1.2016 “Për programin e nxitjes së punësimit të rinjve që kanë fituar statusin e jetimit”, i ndryshuar, mbështet punëkërkuessit e rinj, nën moshën 30 vjeç, të cilët kanë statusin e jetimit, përmes programit të formimit nëpërmjet punës dhe programit të punësimit, duke financuar punëdhënësin.

Vendimi i Këshillit të Ministrave nr. 199, datë 11.1.2012, “Për masën e financimit, kriteret dhe procedurat e zbatimit të programit të nxitjes së punësimit të punëkërkuessve të papunë që hyjnë për herë të parë në punë”, mbështet punëkërkuessit e papunë të grup-moshës së re nga 16–25 vjeç duke i ndihmuar ata në gjetjen e një pune dhe në punësimin e tyre. Me anë të këtij vendimi, punëdhënësit të cilët punësojnë për herë të parë të rinj të cilët nuk kanë përvojë të mëparshme pune mund të përfitojnë një financim mujor në masën 100% të sigurimeve të detyrueshme shoqërore dhe shëndetësore të pjesës së kontributit të punëdhënësit me kusht që kontrata e punës të jetë jo më e shkurtër se 6 muaj.

Vendimi i Këshillit të Ministrave nr. 162, datë 21.3.2018, “Për pagesën e pjesëmarrjes në kurset e formimit profesional”, nxit pjesëmarrjen në kurse të aftësimi profesional të punëkërkuessve të papunë. Ky vendim parashikon që punëkërkuessit e

pa punë, të cilëve u është ofruar dhe kanë pranuar të marrin pjesë në një kurs të formimit profesional, mund të përfitojnë një pagesë pjesëmarrjeje në kurs, në masën 50% të së ardhurës nga papunësia, me kusht që ata të mos përfitojnë gjatë kësaj periudhe ndihmën ekonomike ose gjithë pagesën e papunësisë. Pagesa jepet për ndjekjen vetëm të një kursi, gjatë gjithë kohëzgjatjes së tij dhe në rastet kur vendbanimi i punëkërkuessit të papunë është mbi 2 km larg institucionit ofrues të kursit të formimit profesional, zyra e punësimit paguan një kosto mujore transporti, në masën e përcaktuar në kuadrin ligjor për tarifën e transportit të udhëtarëve.

### **2.3 Marrëveshja ndërmjet SHSSH-it dhe zyrave të punësimit**

Shërbimit Kombëtar i Punësimit dhe Shërbimit Social Shtetëror kanë nënshkruar marrëveshjen nr. 308, datë 15.2.2018, “Për punësimin dhe integrimin në tregun e punës të anëtarëve në moshë aktive pune të cilët janë përfitues të skemës së ndihmës ekonomike”.

Kjo marrëveshje ka për qëllim integrimin në tregun e punës të personave në moshë aktive pune të cilët janë anëtarë të familjeve përfituese të ndihmës ekonomike apo familjeve që kanë dalë nga skema e ndihmës ekonomike dhe nuk kanë të ardhura të mjaftueshme për të siguruar plotësimin e nevojave bazë jetike, si edhe koordinimin e punës dhe bashkëpunimin e ndërsjellë mes Shërbimit Social Shtetëror dhe Shërbimit Kombëtar të Punësimit (sot e ashtuquajtur “Agjencia Kombëtare e Punësimit dhe Aftësisë”).

Objekt i kësaj marrëveshjeje është ndërtimi i një marrëdhënieje dypalëshe me qëllim shërbimin e institucionalizuar dhe ndihmën ndaj këtij kontingjenti për një jetë më të mirë dhe dinjitoze përmes bashkëpunimit institucional, për të bërë të mundur integrimin e tyre në shoqëri dhe në tregun e punës nëpërmjet ofrimit të shërbimeve të punësimit dhe përfshirjes në programet aktive të tregut të punës.

Shërbimi Social Shtetëror i siguron Shërbimit Kombëtar të Punësimit të dhënat për anëtarët në moshë pune të familjeve përfituese të skemës së ndihmës ekonomike dhe të atyre që refuzohen nga skema e ndihmës ekonomike si edhe cakton pikat e kontaktit për SHKP-in.

Shërbimi Social Shtetëror nëpërmjet strukturave vartëse dhe administratorëve shoqërorë të bashkive/njësisive administrative angazhohen të



orientojnë personat e aftë për punë nga familjet e përjashtuara nga skema e ndihmës ekonomike, të regjistruhen pranë zyrave të punësimit për të mundësuar përfitimin nga shërbimet dhe programet që ato ofrojnë, këshillim, ndërmjetësim për punë, formim profesional apo pjesëmarrje në programet e nxitjes së punësimit.

Shërbimi Kombëtar i Punësimit (SHKP) i siguron Shërbimit Social Shtetëror (SHSSH) informacion mujor lidhur me të dhënat mbi anëtarët në moshë pune të familjeve përfituese të skemës së ndihmës ekonomike të cilët janë punëkërkues aktivë dhe iu është ofruar shërbim në sportelet e zyrave të punësimit/janë pjesëmarrës në kurset e formimit profesional, janë çregjistruar për arsye punësimi/përfshirë pjesëmarrjen në programet e nxitjes së punësimit apo kanë humbur statusin e punëkërkuesit e të papunë për arsye të refuzimit të shërbimeve dhe programeve të ofruara nga zyra e punësimit.

SHKP-i i siguron informacion për personat e intervistuar dhe vlerësuar mbi aftësitë, njohuritë dhe pritshmëritë për punësim, mbi anëtarët në moshë pune të familjeve që refuzohen nga skema e ndihmës ekonomike të cilët janë paraqitur në sportelet e zyrave të punësimit dhe informacion mbi rastet që janë ndërmjetësuar për punë dhe sa kanë përfituar nga programet e formimit profesional.

SHKP-i cakton pikat e kontaktit në nivel rajonal e qendror për SHSSH-in dhe mban përgjegjësi për cilësinë e të dhënave të regjistrimit për çdo person, punëkërkues aktivë apo të çregjistruar për saktësinë dhe përditësimin e tyre në regjister rast pas rasti.

I gjithë informacioni i shkëmbyer mes palëve realizohet përmes sistemeve respektive të menaxhimit të informacionit, që nga viti 2018.

Përgjegjësitë ligjore për formulimin e politikave në lidhje me ndihmën ekonomike dhe nxitjen e punësimit kryhet nga dy institucione të veçanta, përkatësisht Ministria e Shëndetësisë dhe Mbrojtjes Sociale për NE-në dhe Ministria e Financave dhe Ekonomisë për Nxitjen e Punësimit. Zbatimi i këtyre politikave kryhet nga institucione të veçanta në varësi nga ministritë përkatëse me rrjet në çdo qark të vendit, përkatësisht Shërbimi Social Shtetëror në varësi të MSHMS-së dhe Agjencia Kombëtare e Punësimit dhe Aftësisimit (AKPA) në varësi të MFE-së. Bashkëpunimi institucional ndërmjet këtyre institucioneve zbatuese, aktualisht kryhet përmes një instrumenti si marrëveshje

bashkëpunimi (e cila ka nevojë të përditësohet për të reflektuar ndryshimet e ndodhura kalimin nga Shërbimi Kombëtar i Punësimit tek AKPA-ja), përmbushja e së cilës me shumë bazohet te vullneti i palëve sesa ndonjë detyrimi ligjor për zbatimin e saj, për shkak të hierarkisë së ulët ligjore që përfaqëson në vetvete marrëveshja ndërinstitucionale përkundër akteve të tjera nënligjore.

Ligji nr. 57/2019 “Për asistencën sociale në Republikën e Shqipërisë dhe ligji nr. 157/2019 “Për nxitjen e punësimit” janë të pabarmonizuar dhe nuk sigurojnë lidhjen organike për arritjen e objektivit strategjik të riintegritimit social të përfituesve të ndihmës ekonomike të alternuar me skemat dhe programet e punësimit. Legjislacioni në lidhje me asistencën sociale është i paplotësuar me aktet nënligjore të nevojshme për zbatimin e tij. Ligji i ri i asistencës sociale ka shfuqizuar të gjitha aktet nënligjore që bien në kundërshtim me këtë ligj. Për më tepër ligji i ri për nxitjen e punësimit, gjithashtu, është i paplotësuar me aktet nënligjore, situatë e cila mund të çojë në pasiguri dhe boshllëqe në zbatimin e këtij legjislacioni, edhe pse ndryshe nga ligji për asistencën sociale, ky ligj nuk i ka shfuqizuar aktet nënligjore në zbatim të tij.

Ligji i ri për asistencën sociale parashikon kufizimin në kohë të përfitimit të asistencës sociale, por nuk përcakton afatin kohor për daljen nga skema ndihmës ekonomike (sipas këtij ligji kjo do të bëhet me VKM të veçantë) dhe as kriteret dhe procedurat për ata përfitues të cilët kalojnë afatin ekzistues prej 5 vjetësh si përfitues të NE-së dhe si riaplikojnë për të qenë përfitues.

Ligji për nxitjen e punësimit nuk parashikon një program të nxitjes së punësimit, i cili të targetojë specifikisht punëkërkuesit e papunë përfitues të ndihmës ekonomike. I vetmi program i cili adreson disi këtë target grup është ai i punëkërkuesve të papunë në vështirësi, sipas vendimit të Këshillit të Ministrave nr. 48/2008, datë 16.1.2008, “Programi i nxitjes së punësimit të punëkërkuesve të papunë në vështirësi”, i ndryshuar. Megjithatë, ky program mbulon një kategori të gjerë punëkërkuesish të papunë, pa u fokusuar te punësimi ekskluziv i kësaj kategorie që merr NE-ja.

Ligji për nxitjen e punësimit nuk parashikon kushte dhe kriteret që duhet të përmbushë një punëdhënës për punësimin e individëve përfitues të NE-së, sikundër parashikon kushte dhe kriteret që





punëdhënësi duhet të përmbushë në rastin e punësimit të kategorisë së personave me aftësi të kufizuara. Është i nevojshme plotësimi i legjislacionit në lidhje me vënien në funksionim të Fondit Social të Punësimit, i cili është një instrument i parashikuar në këtë, por ende i pazbatuar.

## **2.4 Legjislacion në mbështetje të integritimit ekonomik dhe social të grupeve në nevojë**

### **Ndërmarrjet sociale**

Ligji nr. 65/2016, “Për ndërmarrjet sociale në Republikën e Shqipërisë” dhe aktet nënligjore në zbatim të tij rregullojnë organizimin dhe funksionimin e ndërmarrjeve sociale dhe përcaktojnë kushtet e kriteret që një subjekt duhet të plotësojë që të përfitojë statusin e ndërmarrjes sociale.

Ligji ka për qëllim të rregullojë veprimtarinë e ndërmarrjeve sociale, për mbrojtjen dhe përfshirjen sociale të grupeve vulnerabel, nëpërmjet: i) punësimit, ii) ofrimit të mundësive për punësim kur mosha, shëndeti dhe gjendja familjare nuk u lejon një disponueshmëri aktive në tregun e punës; iii) ofrimit të mallrave dhe shërbimeve; dhe iv) *integritimit ekonomik e social të grupeve në nevojë*, duke nxitur frymën e përgjegjshmërisë, solidaritetit dhe kohezionit shoqëror në komunitet.

Ky ligj zbatohet për personat juridikë që ushtrojnë veprimtarinë si ndërmarrje sociale, duke krijuar kushte të përshtatshme për punësim të individëve të pafavorizuar në tregun e punës.

Një ndër kriteret ekonomike që duhet të plotësojë një ndërmarrje sociale për të pasur këtë status është kriteri që përcakton se të paktën, 20 për qind e të ardhurave, pas vitit të dytë të aktivitetit dhe, të paktën, 30 për qind e të ardhurave, pas vitit të tretë e në vijim të aktivitetit, duhet të realizohen nga veprimtaritë që lidhen me ndërmjetësim për punësim, punësim, shërbime shoqërore, arsim etj. Ndërsa një ndër kriteret sociale ka të bëjë me kushtin që të paktën, 30 për qind e punonjësve të punësuar në ndërmarrjen sociale duhet t'i përkasin kategorisë së grupeve të pafavorizuara nga pikëpamja sociale dhe ekonomike, të tilla si grupet me probleme të varfërisë ekstreme, përjashtimit social për shkak të diskriminimit, papunësisë afatgjatë, vështirësive për shkak të të qenit i proceduar penalisht apo nën varësinë e drogës dhe alkoolit, dhe personat e shpërngulur.

Ndërmarrjet sociale kanë mundësinë të mbështeten nga shteti, nëpërmjet subvencionimit të ndërmarrjeve ose punonjësve në këto subjekte. Format e mbështetjes, nëpërmjet subvencionit, janë përcaktuar përkatësisht me vendimin e Këshillit të Ministrave nr. 789, datë 26.12.2018, “Për krijimin e fondit në mbështetje të ndërmarrjeve sociale dhe format e mbështetjes nëpërmjet subvencionit për ndërmarrjet sociale”.

Ky vendim parashikon një fond mbështetës për ndërmarrjet sociale në masën 249,760,000 lekë, për periudhën 2019–2021, nga të cilat 37,000,000 lekë për krijimin e vendeve të reja të punës, 7,776,000 lekë për sigurimet e detyrueshme shoqërore dhe shëndetësore të punonjësve të ndërmarrjeve sociale që i përkasin grupeve të pafavorizuara dhe pjesa tjetër për veprimtarinë e tyre, duke paraqitur një plan biznesi për ndërmarrjen sociale.

Subjekti duhet që të punësojë minimalisht 3 punonjës të rinj nga kategoritë e grupeve të pafavorizuara, brenda 12 muajve nga momenti i përfitimit të subvencionit për zhvillimin e veprimtarisë në ndërmarrjen sociale.

Subvencion për krijimin e vendeve të reja të punës, përfitojnë ato ndërmarrje sociale që paraqesin propozime që reflektojnë rritjen e numrit të të punësuarve me përfaqësues nga grupet e pafavorizuara. Dhënia e subvencionit kushtëzohet me punësimin e personave nga kategoritë e grupeve të pafavorizuara dhe kohëzgjatja e kontratës të jetë jo më pak se 2 vjet.

Krijimi i fondit në mbështetje të ndërmarrjeve sociale është konsideruar si skemë e ndihmës shtetërore dhe është përcaktuar si e tillë me vendimin e Këshillit të Ministrave nr. 85, datë 25.6.2018, të Komisionit të Ndihmës Shtetërore, në bazë të neneve 10, germa “a” dhe “b”, 13 germa “c”, 22, pika 2, 30 dhe 31, të ligjit nr. 9374, datë 21.4.2005 “Për ndihmën shtetërore”, të ndryshuar.

Vendimi i Këshillit të Ministrave nr. 16, datë 12.1.2018, “Për miratimin e listës së veprimtarive që ushtrojnë ndërmarrjet sociale”, përcakton llojet e veprimtarisë që mund të ushtrojë një ndërmarrje sociale, e cilat duhet të:

- kontribuojë në përmbushjen e objektivave sociale;

- krijojë mundësi të reja për punësim dhe një mjedis inkurajues për integritimin social e riintegritimin profesional të grupeve të pafavorizuara në tregun e punës;



- ofrojë mallra e shërbime në përputhje me nevojat e komunitetit;

- përfshijë fushën e shërbimeve shoqërore, shëndetësore, kulturore e arsimore, të promovimit të turizmit e mbrojtjes mjedisore, si dhe veprimtari të ndërmjetësimit e kualifikimit për punësim.

Ndërmarrjet sociale në fushën e kualifikimit dhe të ndërmjetësimit për punësim, duhet të ushtrojë veprimtari për promovimin e trajnimit profesional, veprimtari edukative e të ndërmjetësimit për punësim për personat që përfshihen në kategoritë e grupeve të pafavorizuara.

Ndërmarrjet sociale duhet të kryejnë edhe veprimtari tregtimi mallrash apo shërbimesh, të ofruara nga veprimtari të ndërmarrjeve të tjera sociale, produkte për personat e pafavorizuar, produkte të prodhuesve të vegjël nga zona të thella apo të pafavorshme nga ana mjedisore, si dhe të tjera veprimtari në mbështetje të ndërmarrjeve të tjera sociale.

Ndërmarrjet sociale në fushën e prodhimit, duhet të kryejnë veprimtari që lidhen me prodhimin artizanal të një game të gjerë mallrash e produkteve që i shërbejnë komunitetit dhe, veçanërisht, produkteve që kanë për qëllim krijimin e lehtësive për personat e pafavorizuar.

Grupet e pafavorizuara, subjekt i ligjit për ndërmarrjet sociale përcaktohen në vendimin e Këshillit të Ministrave nr. 56, datë 31.1.2018, “Për përcaktimin e kategorive konkrete të grupeve të pafavorizuara nëpërmjet punësimit dhe lehtësimit të aksesit në tregun e punës”. Ky vendim përcakton grupet e personave të pafavorizuara, të cilat përfshijnë persona në kushte të pafavorshme: i) përfutuesit e ndihmës ekonomike dhe aftësisë së kufizuar në moshë aktive pune, ii) personat e ekspozuar ndaj një pune të pasigurt e të paqëndrueshme dhe që rrezikohen të përballen me vështirësi të shumta në integrimin e tyre në tregun e punës; iii) të papunët për një periudhë afatgjatë prej të paktën 12 muajsh; iv) personat që u përkasin pakicave kombëtare; v) persona që i përkasin moshës mbi 50 vjeç; vi) gratë dhe vajzat viktime/viktima të mundshme të trafikimit, të shfrytëzimit dhe të dhunës në familje etj.

### **Biznesi social**

Ligji nr. 10376, datë 10.2.2011 “Për krijimin e shoqërisë ‘Nxitja e Biznesit Social’ sh.a.” dhe vendimi i Këshillit të Ministrave nr. 391, datë 1.6.2011, “Për miratimin e statutit të shoqërisë

‘Nxitja e Biznesit Social’ sh.a.” (i ndryshuar) përbëjnë bazën ligjore për nxitjen dhe mbështetjen e biznesit social në Republikën e Shqipërisë. Biznes social është biznesi që adreson një problem social dhe mjedisor, ku fitimi i realizuar nuk shpërndahet, por rinvestohet në përmirësimin e veprimtarisë brenda biznesit social ose në biznese të tjera sociale fusha e veprimtarisë së shoqërisë “Nxitja e Biznesit Social” është zhvillimi i qëndrueshëm ekonomik dhe social nëpërmjet nxitjes së zhvillimit të biznesit social, të qëndrueshëm, të balancuar dhe koheziv, në nivel kombëtar.

### **3. KUADRI INSTITUCIONAL**

#### **Kryeministria**

Departamenti i Zhvillimit dhe Mirëqeverisjes dhe Njësia e Politikave për Zhvillim dhe Mirëqeverisjes, janë strukturat përgjegjëse pranë Kryeministrit që kanë në fokus të punës së tyre koordinimin e strategjive, politikave dhe projekteve në të gjitha fushat e veprimtarisë shtetërore.

#### **Ministria e Shëndetësisë dhe Mbrojtjes Sociale**

Ministria e Shëndetësisë dhe Mbrojtjes Sociale ka për mision hartimin dhe zbatimin e politikave e të strategjive të zhvillimit në sektorin e kujdesit shëndetësor, është përgjegjëse për rregullimin e shërbimeve të kujdesit shëndetësor dhe për bashkërendimin e punës ndërmjet të gjithë aktorëve, brenda dhe jashtë sistemit të kujdesit shëndetësor, të cilët kontribuojnë dhe synojnë të garantojnë të drejtën kushtetuese, të përcaktuar në nenin 55 të Kushtetutës së Republikës së Shqipërisë. Ajo ka si mision, gjithashtu, garantimin e të drejtave kushtetuese për mbrojtje e përfshirje sociale dhe përkujdesje sociale e shanse të barabarta.

Ministria e Shëndetësisë dhe Mbrojtjes Sociale është autoriteti përgjegjës për hartimin e politikave, të programeve dhe legjislacionit, programimin e fondeve për programin e ndihmës ekonomike, si dhe kontrollin e zbatimit të tyre në të gjitha nivelet e strukturave qendrore dhe vendore.

Kjo ministri propozon mekanizmin e bashkërendimit ndër-institucional të punës për referimin për punësim të individëve dhe anëtarëve në moshë aktive pune të familjeve përfutuese të ndihmës ekonomike, për të siguruar riintegrimin social të tyre, nëpërmjet një programi daljeje nga skema e ndihmës ekonomike.

Grumbullimi i të dhënave statistikore për



ndihmën ekonomike ka për qëllim vlerësimin dhe monitorimin e zbatimit të politikave të ndihmës ekonomike në vazhdimësi.

Në Drejtorinë e Përgjithshme të Politikave dhe Zhvillimit të Shëndetësisë dhe Mbrojtjes Sociale, struktura që merret me hartimin dhe zhvillimin e politikave, programeve dhe legjislacionit për ndihmën ekonomike është Drejtoria e Programeve të Shëndetësisë dhe Mbrojtjes Sociale, e cila ka në varësi sektorin e programeve të zhvillimit të ndihmës ekonomike.

### **Ministria e Financave dhe Ekonomisë**

Ministria e Financave dhe Ekonomisë ka për mision arritjen e stabilitetit ekonomik nëpërmjet drejtimit me eficiencë, efektivitet dhe transparencë të financave publike. Me riorganizimin e Qeverisë në vitin 2017, MFE-ja ka edhe kompetencat e hartimit të politikave të punësimit. MFE-ja në këtë aspekt kryen: i) analiza periodike tendencat e tregut të punës dhe parashikon zhvillimet e tij; ii) harton politika të reja për rritjen e punësimit dhe uljen e papunësisë; iii) harton programe dhe merr masa për nxitjen e punësimit e të vetëpunësimit; iv) harton programe për mbështetjen e ofruesve të arsimit e të formimit profesional, duke përfshirë ofrimin e kualifikimit fillestar dhe të vazhduar; v) zbaton marrëveshjet ndërkombëtare për punësimin.

Zbatimi i politikave publike të punësimit kryhet nëpërmjet institucionit përgjegjës për punësimin dhe aftësitë, që ngrihet sipas parashikimeve të këtij ligji, dhe strukturave rajonale/vendore në varësi të saj. Në Drejtorinë e Përgjithshme të Politikave të Makroekonomisë, Çështjeve Fiskale dhe Punësimit është atashuar Drejtoria e Politikave të Punësimit dhe Aftësisimit Profesional, e cila është struktura përgjegjëse për hartimin dhe zhvillimin e politikave dhe të legjislacionit në fushën e punësimit dhe të aftësisimit profesional.

### **Shërbimi Social Shtetëror (SHSSH)**

Shërbimi Social Shtetëror është një institucion ligjzbatues në varësi të Ministrisë së Shëndetësisë dhe Mbrojtjes Sociale, i cili ka për mision zbatimin e politikave, legjislacionin e ndihmës ekonomike, pagesës për personat me aftësi të kufizuar dhe shërbimeve shoqërore në të gjithë vendin.

Shërbimi Social Shtetëror është i organizuar në nivel qendror dhe rajonal dhe përgjigjet për zbatimin e politikave të asistencës sociale në ministri:

- për programimin dhe kontrollin e përdorimit të fondeve të buxhetit të shtetit për asistencën sociale;

- administrimin dhe përdorimin e të dhënave të Regjistrimit Elektronik Kombëtar të ndihmës ekonomike;

- kontrollin dhe monitorimin e veprimtarisë e të zbatimit të legjislacionit të ndihmës ekonomike, në strukturat dhe institucionet në varësi të tij dhe pranë njësive të vetëqeverisjes vendore;

- grumbullimin dhe përpunimin e informacioneve dhe të statistikave;

- bashkëpunimin e vazhdueshëm me Shërbimin Kombëtar të Punësimit për riintegrimin social të anëtarëve të familjeve në nevojë, të cilët janë në moshë aktive pune;

- vendimmarrjen për dhënie ose jo të ndihmës ekonomike për familjet dhe individët në nevojë, si edhe për ndërprerjen e saj në rastet e konstatimit të abuzimeve.

### **Agjencia Kombëtare e Punësimit dhe Aftësive (AKPA)**

Agjencia Kombëtare e Punësimit dhe Aftësive është institucioni ligjzbatues në varësi të Ministrisë së Financave dhe Ekonomisë. Misioni i AKPA-së është të sigurojë përmbushjen e të drejtës së shtetasve shqiptarë, të huaj dhe pa shtetësi të huaj, që kanë përfutur statusin e refugjatit si dhe të azilkërkuesit në territorin e Republikës së Shqipërisë, për t'u trajtuar me shërbime dhe programe publike të punësimit, të vetëpunësimit dhe të kualifikimeve profesionale, me qëllim gjetjen e një pune të përshtatshme, brenda dhe jashtë vendit, si dhe ofrimin e këtyre shërbimeve.

AKPA-ja e shtrin veprimtarinë e saj në të gjithë territorin e Republikës së Shqipërisë dhe organizohet, në nivel qendror, nëpërmjet drejtorisë qendrore, në nivel rajonal, nëpërmjet drejtorive rajonale dhe në nivel vendor, nëpërmjet zyrave vendore.

Disa nga përgjegjësitë e strukturave të AKPA-së në nivel qendror e rajonal, janë:

- të garantojë nivelin e cilësisë së shërbimeve të ofruara për punësimin, vetëpunësimin dhe arsimin e formimit profesional, nëpërmjet monitorimit dhe vlerësimit;

- administrimin dhe zbatimin e programeve aktive e pasive të tregut të punës;

- administrimin e ofruesve publikë të arsimit dhe formimit profesional (AFP);



- administrimin dhe monitorimin e zbatimit me cilësi të programeve të nxitjes së punësimit si dhe bashkëpunon me aktorë të tretë për ofrimin dhe zbatimin me cilësi e në kohë të programeve të nxitjes së punësimit; c) administron dhe monitoron procesin e zbatimit të programit të pagesës të të ardhurave nga papunësia, në zbatim të legjislacionit përkatës;

- kryen hulumtime periodike në tregun e punës për numrin e të punësuarve, për kushtet e punës, procesin e rekrutimit, mungesën e aftësive apo të nevojave për trajnim;

- monitoron zbatimin e standardeve të ofrimit të shërbimeve të punësimit dhe të ofruesve të formimit e arsimit profesional;

- kryen studime periodike për tregun e punës apo të një pjese të tij, në nivel kombëtar dhe rajonal;

Në nivel rajonal e vendor, përgatit planin e punësueshmërisë, në bazë të analizës së tregut rajonal dhe vendor të punës; zbatojnë programet aktive të tregut të punës; dhe të mbështetjes me të ardhura nga papunësia; sigurojnë dhe shpërndajnë informacionin mbi tregun rajonal të punës; si edhe bashkëpunojnë me institucione dhe organizma të tjerë, që zbatojnë programe të ndryshme punësimi apo mbrojtjeje sociale.

#### **Pushteti vendor – bashkitë**

Ndihma ekonomike për pushtetin vendor është një funksion i deleguar, strukturat përgjegjëse për ndihmën ekonomike në nivel bashkie janë drejtoritë e shërbimeve sociale, ndërsa në nivel njësie administrative janë sektorët e ndihmës ekonomike, pranë të cilave është atashuar administratori shoqëror i ndihmës ekonomike.

Në nivel bashkie drejtoritë e shërbimeve sociale kryejnë këto detyra:

- dërgon nëpërmjet Regjistrin Elektronik Kombëtar listën e plotë të familjeve/individëve në nevojë nën juridiksionin e bashkisë pranë Drejtorisë Rajonale të Shërbimit Social Shtetëror për trajtim me ndihmë ekonomike;

- harton kërkesën për buxhetin dhe projektbuxhetin për vitin pasardhës për ndihmën ekonomike;

- grumbullon dhe përgatit informacione e statistika, të cilat i dërgon pranë strukturave rajonale të Shërbimit Social Shtetëror, mban regjistrin e përfituesve dhe ndjek shpenzimet për ndihmën ekonomike;

- monitoron punën e administratorit shoqëror pranë njësisë administrative;

- bashkëpunon në mënyrë të vazhdueshme me zyrat vendore të punësimit për riintegrimin social të anëtarëve të familjeve në nevojë, të cilët janë në moshë aktive pune.

Në nivel njësie administrative, administratorët shoqërorë kanë për detyrë të kryejnë këto detyra:

- të identifikojnë familjet dhe individët në nevojë dhe t'i ftojnë e t'i informojnë për aplikim për ndihmë ekonomike;

- të plotësojnë aplikimin për familjet dhe individët në nevojë në Regjistrin Elektronik Kombëtar;

- të verifikojnë nëpërmjet vizitave në familje dhe në terren gjendjen social-ekonomike për familjet që aplikojnë/trajtohen me ndihmë ekonomike;

- të paraqesin pranë drejtorisë së shërbimeve sociale në bashki, nëpërmjet Regjistrin Elektronik Kombëtar, listën e familjeve/individëve në nevojë që kanë aplikuar për ndihmë ekonomike;

- të evidentojnë dhe të verifikojnë rastet e personave që përfitojnë në kundërshtim legjislacionin në fuqi;

- të bashkërendojnë informacionin lidhur me familjet përfituese me administratorët e tjerë shoqërorë të njësisë të vetëqeverisjes vendore;

- të informojnë dhe të udhëzojnë komunitetet lidhur me skemën e ndihmës ekonomike, me anë të fushatave të ndryshme informuese;

- të bashkëpunojnë me punonjësit socialë dhe njësitë e vlerësimit të nevojave dhe referimit të rasteve në njësinë e vetëqeverisjes vendore, për përfituesit e ndihmës ekonomike për ti trajtuar me shërbime sociale;

- të adresojnë rastet e individëve/familjeve në nevojë drejt programeve të tjera sociale, shëndetësore e të punësimit, me qëllim rehabilitimin dhe integrimin e tyre në jetën shoqërore;

- të referojnë dhe ofrojnë shërbime sociale, shërbime të specializuara në qendra multifunktionale, aksesin në kopshte, çerdhe, strehim social etj.

- të hartojnë kërkesa për fonde dhe statistika për ndihmën ekonomike.



#### 4. EKSPERIENCAT NDËRKOMBËTARE RRETH PROGRAMEVE TË DALJES NGA SKEMA E NE-së

Ky seksion paraqet një përmbledhje të kontekstit ndërkombëtar të përshtatshëm për zhvillimin e një strategjie daljeje nga skema e NE-së për përfituesit bazuar në modelin inovativ dhe provat ndërkombëtare për sa i përket funksionimit të saj. Fokusi kryesor i tij është në programet e promovimit të punësimit që synojnë integrimin ose riintegrimin në forcën e punës të personave të varfër dhe personave të papunë.

##### **Mbështetja e kalimit nga kujdesi social në punësim**

Qeveritë që marrin iniciativa për mirëqenie për punë motivohen nga një spektër faktorësh. Fillimi i programeve të mirëqenies për punë në ditët moderne mund të vihen re në mes të Depresionit të Madh, kur në vitin 1935 marrëveshja e re e Presidentit të SHBA-së F. D. Ruzvelt prezantoi programin e parë federal të mirëqenies në vend, i cili përfshinte programe të punëve publike për burra të papunë. Sidoqoftë, rrallë ekziston një shtytës i vetëm ekonomik, shoqëror ose politik për një qeveri që fillon një program të mirëqenies për punë. Ndryshimet demografike, zhvendosjet e tregut të punës, varfëria, një predispozitë për indolencë, të gjithë mund të jenë nxitës të tillë.

Reformat ndërkombëtare të kujdesit social i kanë qëndruar gjerësisht një prijje e cila karakterizohet prej një ndryshimi nga politika social pasive që janë të kufizuara në përmbushjen e nevojave të përfituesve prezentë, në politika sociale aktive, të cilat i japin përparësi integritit të përfituesve socialë në tregun e rregullt të punës. Ndërsa ka formate të ndryshme, fusha të ndryshme dhe risi të politikave në të gjithë vendet; në thelb ka dy lloje kryesore të programeve të kalimit nga kujdesi social në punësim:

- Ata që ofrojnë shërbime për të inkurajuar punësimin e drejtpërdrejtë dhe për të hequr individët nga skemat e përfitimeve dhe përfshirja direkt në forcën e punës.

- Ata që synojnë të rrisin kapitalin njerëzor duke ofruar trajnime dhe arsimim në mënyrë që të rrisin punësueshmërinë e atyre që aktualisht kërkojnë përfitime.

Sot, praktikisht të gjitha regjimet e kalimit nga kujdesi social në punësim, nga marrësit e përfitimeve kërkohej të plotësojnë disa kërkesa për

pjesëmarrje që të vazhdojnë të marrin përfitimet e tyre të mirëqenies. Këto kërkesa shpesh janë një kombinim i aktiviteteve që kanë për qëllim të përmirësojnë perspektivën e punës së marrësit (të tilla si: trajnime, rehabilitim dhe përvojë pune) dhe ato të përcaktuara si kontribuese në shoqëri (të tilla si punë e papaguar ose me pagë të ulët).

Mosarritja e kërkesave të regjimeve të kalimit nga kujdesi social në punësim shoqërohet me penalitete që synojnë dekurajimin e kulturës së varësisë nga kujdesi social dhe përtacisë. Penalitetet për pjesëmarrësit e programit që nuk përmbushin angazhimet e tyre mund të jenë të ashpra si në SHBA dhe në Mbretërinë e Bashkuar dhe mund të sjellin zvogëlimin ose heqjen e përfitimit. Të tjerë, siç është Irlanda, theksojnë mbështetjen për pjesëmarrësit; Irlanda është më tolerante në lidhje me sanksionet sesa shumica e vendeve të tjera. Duke marrë parasysh ndikimin e mundshëm negativ të sanksioneve, sistemi irlandez merr parasysh ndikimin që do të kishin këto tek ata që janë të varur, veçanërisht fëmijët; duke pranuar se kufizimet në përfitime mund të zgjasin dhe përkeqësojnë treguesit e varfërisë.

##### **Perspektivat ndërkombëtare**

Ky seksion konsideron politikën dhe dimensionet operationale të programeve të mirëqenies për punë me regjime të ndryshme të politikave sociale, ndërsa tabela e bashkangjitur ofron një përmbledhje të gatshme të aspekteve kryesore të skemave në njëzet e tri vende.

##### **Shtetet e Bashkuara dhe Mbretëria e Bashkuar**

Në Shtetet e Bashkuara, Akti i Përgjegjësive personale dhe Mundësisë për Pajtimin e Punës në 1996 u bë baza ligjore për programet e mirëqenies për punë. Kalimi nga mirëqenia për punë tentonte sigurimin e stimujve për shtetet për të përfshirë përfituesit e mirëqenies në forcën e punës, ndërkohë që vendoste afatet kohore për pranueshmerinë e të papunëve për të përfituar si dhe kërkesa strikte pune apo dhe pasoja serioze për ata të cilët zgjidhnin programin ndaj rregullave të pjesëmarrjes në punë. Aplikimi i këtij modeli ka shkaktuar një rënie dramatike të kërkesave për mirëqenie nga të papunët. Që nga miratimi i ligjit, pjesëmarrja në skemat e mirëqenies për punë ka qenë më e ulët në krahasim me numrin e kërkuarve të papunë që në fakt janë caktuar për pjesëmarrje në skemat e mirëqenies për punë – kryesisht për



shkak të mungesës së aftësive nga ana e organizatave që zbatojnë skema të cilat ofrojnë nivele intensive të mbështetjes dhe trajnimit për pjesëmarrësit.

Mbretëria e Bashkuar ndoqi shumë të njëjtin model më 1997-n, megjithëse masat për mirëqenien për punë u konsoliduan në programin e punës më 2011-n. EP2011 nxori detyrën e bërjes të mundur të punësimit të të papunëve afatgjatë në një gamë të sektorit publik, sektorit privat dhe organizatave të sektorit të tretë, të cilat u nënshtroheshin kontratave me pagesa në bazë të rezultateve, sipas të cilave organizatat paguhen vetëm për gjetjen e punës për njerëzit.

*Kutia 2: Mbretëria e Bashkuar, një shembull i ndihmës së limituar në gjetjen e punës për njerëzit*

*Regjimi i mirëqenies për punë në Mbretërinë e Bashkuar është i karakterizuar nga një sistem i dobët mbështetjeje për njerëz të papunë që kërkojnë punë dhe një grup i fortë sanksionesh që janë të aplikuara tek ata që nuk përmbushin kërkesat ezakete; për shembull, mungesa ose ardhja me vonesë për takimet në zyrën e punësimit. Një tipar tjetër i sistemit të mirëqenies për punë është që menaxhimi i tij është i kontraktuar jashtë sipërmarrjeve komerciale, të cilat janë paguar në bazë të rezultateve, dhe kanë iniciativë për të përqendruar përpjekjet e tyre në ata kërkuar që duket se janë më të suksesshëm në mbajtjen e punës. Nga ata që marrin pjesë në programin e mirëqenies për punë, rreth 62% kthehen në gjendje papunë brenda dy viteve të para. Afërsisht dy të tretat e njerëzve që marrin pjesë në program janë meshkuj. Rreth 5% e pjesëmarrësve në program i nënshtrohen çdo muaj sanksioneve. Arsyet kryesore për sanksionimin janë dështimi në kërkimin aktiv për punë, në pjesëmarrjen në skemat e trajnimit dhe punësimit ose në realizimin e intervistave. Më shumë se çereku i sanksioneve I janë dhënë njerëzve me aftësi të kufizuara ose nga prindërit e vetmuar. Mbretëria e Bashkuar ka përgjysmuar nivelin e tyre të sanksioneve, më shumë mundësi, sepse nuk ka asnjë provë të qartë që sanksionet ndihmojnë njerëzit të gjejnë punë, dhe “dëmi kolateral” është i papranueshëm. Një studim i fundit nga Universiteti i Nju-Jorkut tregoi që sanksionet e përfitimeve bëjnë shumë pak për të rritur motivimin e njerëzve për t’u përgatitur, për të kërkuar ose për të hyrë në punë të paguar. Ata në mënyrë rutinë shkaktojnë rezultate thellësisht negative personale, financiare, shëndetësore dhe në sjellje.”*

*Programi i mirëqenies për punë i jep kërkuarëve:*

*- Këshilla bazike dhe orientuese në kërkimin e punës duke përfshirë përgatitjen e CV-së;*

*- Kurse në literaturë bazë kompjuteri;*

*- Për njerëzit e moshave 16–24 vjeçe skema e eksperiencës në punë zakonisht zgjat midis 2 dhe 8 javësh, dhe pjesëmarrësve u kërkohej zakonisht të punojnë midis 25 dhe 30 orësh në javë. Ata gjithashtu do të ndihmohen në lidhje me udhëtimin dhe kujdesin për fëmijët;*

*- Kërkuarëve mund t’u jepet orientim dhe mbështetje financiare si ndihmë për të filluar biznesin e tyre;*

*- Punëdhënësit mund të ndihmohen për të ngritur ‘stazhe pune’ që t’u bëjnë të mundur atyre të provojnë rekrutues potencialë.*

Në vitin 2015, programi i punës u zëvendësua nga zgjedhja e punës me një program të ri pune dhe shëndetësie për të papunët më afatgjatë dhe ata me kushte shëndetësore. Përfitimi i mirëqenies i njohur më parë si përfitimi i papunësisë është rikrijuar si leja e kërkuarëve të punës. Me kalimin e viteve, Mbretëria e Bashkuar përgjysmoi numrin e sanksioneve të mëparshme të ashpra për njerëzit që nuk respektojnë kushtet për pjesëmarrjen në programin e mirëqenies për punë, teorikisht sepse nuk kishte prova të qarta që sanksionet i ndihmonin njerëzit të gjenin punë, dhe “dëmi kolateral” për kërkuarët të varur për shkak të sanksioneve të tilla u konsiderua i papranueshëm.

Megjithëse regjimi i kalimit nga kujdesi social në punësim i Mbretërisë së Bashkuar synon të ofrojë ndihmë dhe mbështetje të përshtatur, ofrimi i shërbimeve është i përgjithshëm dhe i kufizuar në shkrimin e CV-së, me kërkim për punë rastësore të monitoruara dhe praktikës së intervistimit. ‘Trajnimi’ është i kufizuar gjerësisht në aftësitë kompjuterike që janë raportuar si minimale dhe të synuara në nivelin totalisht fillestar. Pjesëmarrja në qendrat e mirëqenies për punë është zakonisht mujore, me ‘intervista të rishikimit që zgjasin rreth 15 deri maksimumi në 30 minuta. Këto intervista në përgjithësi përbëhen më shumë nga ‘biseda’ për jetën në përgjithësi, sesa ndërhyrje të synuara. Pjesëmarrës më të kualifikuar kanë vërejtur se nuk ka ndonjë dispozitë për njerëzit me kualifikime më të larta që kishin lënë përkohësisht tregun e punës.

### **Modeli nordik**

Politikat sociale në vendet nordike synojnë të arrijnë barazinë sociale dhe kohezionin social, me ofrimin e programeve të mirëqenies të ofruara shpesh në formën e përfitimeve universale dhe jo të kujdesit për kategori të marginalizuara të përfituesve. Përveç pesë vendeve nordike (Danimarka, Finlanda, Islanda, Norvegjia dhe Suedia), modeli gjithashtu është aplikuar edhe nga



Holanda dhe ndikon në juridiksione të tjera të Evropës Veriore, siç është Gjermania. Përkundrejt një sfondi të varfërisë së ulët dhe përfshirjes së lartë sociale, rrjetet e sigurisë së mirëqenies në këto rajone janë të targetuara dhe bujare.

*Kutia 3: Suedia, një shembull i mirë në ndihmesën dhënë njerëzve për të gjetur punë*

*Suedia së bashku me vendet e tjera nordike, ka nevojat e tregut të punës dhe një angazhim për barazë sociale janë parimet dominuese, shpesh vlerësohet si një model roli për politikën e saj të punësimit dhe trajnimit. Bashkëpunimi midis qeverisë dhe biznesit dhe lirisë që u jepet autoriteteve rajonale për të ndjekur zgjidhjet rajonale shihen si forca të vërteta. Në gusht 2019 vihet re se ishin 132000 njerëz të papunë; 76,000 burra dhe 56,000 gra, që përfaqësojnë 7% të fuqisë punëtore. Siç ndodh në Irlandë, sistemi suedez i mirëqenies për punë karakterizohet nga mbështetja gjithëpërfshirëse për njerëzit që kërkojnë punë, sigurime të gjera trajnimi dhe partneritet të ngushtë me biznesin. Një person i regjistruar si i papunë pritet të bëjë një plan individual të veprimit dhe të paraqesë një raport aktiviteti çdo muaj duke përshkruar përpjekjet që ka bërë për të gjetur një vend pune. Shërbimet e lejueshme për të ndihmuar një person që të punësohet përfshijnë:*

*- Mbështetje për ata që kanë nevojë për mbështetje intensive dhe të përshtatur individualisht ndërkohë që kërkon për një vend pune. Ata asistohen nga një mbikëqyrës i cili i mbështet ata në rrugën e tyre për të punuar ose studiuar.*

*- Për njerëzit që kanë reduktuar kapacitetet për të punuar për shkak të një paafësie, një punëdhënës mund të marrë një mbështetje financiare për fitimet e tij.*

*- Për njerëzit që kanë qenë të papunë për një kohë të gjatë, janë skema të reja pune "fillim i ri" që u jep atyre një shans për të filluar sërish.*

*- Janë një seri skemash trajnimi, arsimit dhe praktikimit.*

Programet e kalimit nga kujdesi social në punësim kanë qenë prej kohësh një tipar i politikave gjithëpërfshirëse të tregut të punës në vendet skandinave. Këto programe kanë një theks në zhvillimin e kapitalit njerëzor, dhe politikën e aktivizimit të punës për të arritur një forcë pune të aftë, fleksible, të përshtatur me dinamikën ekonomike dhe zhvillimin teknologjik. Modeli nordik është i karakterizuar nga një angazhim për investime në arsim dhe trajnim të gjatë në karrierë për njerëzit brenda dhe jashtë punës.

Në Danimarkë, që është një ilustrim i mirë i modelit nordik, masat për kalimin nga kujdesi

social në punësim përfshijnë sigurimin e punësimit dhe trajnimit dhe këshillime. Masat e punësimit përbëhen nga lloje të ndryshme të punësimit të subvencionuar, kur personi me ndihmë sociale është përkohësisht i punësuar në një ndërmarrje private ose publike ose merr pjesë në një projekt bashkiak punësimi. Punëdhënësit inkurajohen të punësojnë të papunë afatgjatë me anë të subvencioneve të pagave dhe uljes së taksave dhe kontributeve të sigurimeve shoqërore. Përfituesit që dështojnë në detyrimet e tyre mund të sanksionohen nga tërheqja e pjeshme dhe për tërheqje të përkohshme të përfitimit.

### **Modeli mesdhetar**

Modeli mesdhetar është karakteristik në vendet që rrethojnë Mesdheun–Portugalinë, Turqinë dhe Ballkanin Perëndimor. Modeli është i bazuar në parimin se familja është thelbësore për të mbështetur njerëzit vulnerabël, dhe mirëqenia ofrohet kryesisht në formën e pensioneve bujare të shoqëruara me tërheqje të parakohshme. Si pasojë, niveli i ndihmës sociale është shumë më i ulët se në vendet e tjera dhe për rrjedhojë nuk është një model efikas për uljen e varfërisë.

Një kombinim, në shumë vende rreth Mesdheut, i varësisë së lartë nga familje të zgjeruara, dërgesat e diasporës dhe aktiviteti ekonomik joformal bëjnë që kalimi nga kujdesi social te punësimi të jetë më problematik për politikë-bërësit sesa në modelet e tjera të kujdesit social. Sidoqoftë, duke qenë se shumë vende të rajonit kanë fituar ose kërkojnë të fitojnë anëtarësim në Bashkimin Evropian, proceset pasuese kanë nxitur zhvillimin e atyre që besohet se janë qasje më efektive për mirëqenie për punë.

Një shembull i tillë është Kroacia, në të cilën strategjia e kalimit nga kujdesi social në punësim promovohet përmes programeve të trajnimit dhe rregullohet përmes kërkesave me kushte për të drejtën e përfitimit. Një kërkues do të penalizohet nëse refuzon të pranojë ofertën e parë të punës, nuk i përgjigjet një kërkesë ose refuzon të përpiqet të aplikojë për një vend pune të rekomanduar nga Agjencia e Punësimit, nëse nuk raporton për dy muaj radhazi tek Agjencia e Punësimit, ose refuzon të marrë pjesë në një program trajnimi. Administrimi i përfitimeve për të papunët i jepet pushtetit vendor dhe duke përdorur këtë autoritet në vitin 2018, qyteti i Bjelovar hartoi rregullore të reja për të lejuar pagesën e ndihmës sociale vetëm



për njerëzit që marrin pjesë në aktivitete të shërbimit në komunitet. Një kërkesë e ngjashme është prezantuar në Serbi.

### **Çfarë funksionon në programet e punësimit?**

Nëse një program përcaktohet të jetë një sukses apo jo, varet nga ajo çfarë politikë-bërësit duan të arrijnë, pasi llojet e ndryshme të programeve të kalimit nga kujdesi social në punësim theksojnë qëllime të ndryshme.

Një program që ka si qëllim kryesor zvogëlimin e numrit të njerëzve që pretendojnë përfitime mirëqenieje ka më shumë të ngjarë të arrijë qëllimin e tij sesa ai që mat suksesin në bazë të numrit të të papunëve që punësohen. Në rrethanat kur përfitimi i mirëqenies është një element në të ardhurat e një personi, pjesa tjetër bëhet nga dërgesat nga ana e emigrantëve dhe aktiviteti në ekonominë informale, dhe perspektiva e pjesëmarrjes në çdo skemë të mirëqenies për punë do të ishte një nxitje për ta për të lënë regjistrin e papunësisë.

Suksesi i një programi që synon vendosjen e njerëzve në punë të çdo lloji, sesa në punë të duhura dhe të qëndrueshme, është me përfitim të kufizuar. Një studim i madh në Mbretërinë e Bashkuar në vitin 2018<sup>14</sup> zbuloi se rezultati më i zakonshëm për pjesëmarrësit me mirëqenie për punë ishte një seri punësh afatshkurtra dhe të pasigurta, të shoqëruara me periudha të mëtejshme të papunësisë, sesa një zhvendosje në punë të qëndrueshme të mirëpaguara. Kur paraqitësit e kërkesave kaluan në punë të qëndrueshme, sigurimi i mbështetjes së personalizuar për punën konsiderohej si thelbësor për këtë sukses.

*Kutia 4: Irlanda, një shembull i mirë i ndihmës dhënë njerëzve për t'u punësuar*

*Sipas Zyrës Qendrore të Statistikave (OSHC), ka 135.100 persona të papunë në Irlandë që nga shkurti 2019, një shifër që përfshin 5.6% të të gjithë forcës punëtore. Ka rreth 84,000 njerëz që marrin pjesë në skemat e promovimit të punës.*

*Sistemi i financuar nga qeveria që ndihmon njerëzit për punësim në Irlandë karakterizohet nga një qasje pozitive dhe jo ndëshkuese për të mbështetur njerëzit që largësohen nga varësia e mirëqenies. Ekzistojnë tre shtylla për këtë: administrimi fleksibël i sistemit të përfitimeve, mbështetja për njerëzit që përgatiten të fillojnë punë dhe angazhimi me*

*punëdhënësit. E treta e këtyre është një karakteristikë e jashtëzakonshme; shërbimi qeveritar i punësimit punon ngushtë me punëdhënësit në nivelin qendror dhe rajonal për të identifikuar nevojat e forcave të punës dhe për t'i përfshirë ato në programet e ndryshme të krijuara për t'i futur njerëzit në punë të ndershme.*

*Ekzistojnë disa skema që ndihmojnë njerëzit në punësim.*

*a) JobPath ka të targetuar njerëzit që janë të papunë afatgjatë dhe njerëzit që janë të papunë rishtas, por që mund të kenë nevojë për mbështetje intensive për të gjetur punë.*

*b) Iniciativa Tús është një skemë për vende pune për komunitetin që ofron mundësi pune afatshkurtra për njerëzit e papunë.*

*c) Programi i Punësimit të Komunitetit (CE) është krijuar për të ndihmuar njerëzit që janë të papunë afatgjatë (ose të disavantazhuar për arsye të tjera) të kthehen në punë duke ofruar vende pune me kohë të pjesshme dhe të përkohshme, të cilat janë të bazuara në komunitetet lokale.*

*d) Ndihmë për personat me aftësi të kufizuara përfshirë tek intervistat; interpretues për njerëzit që nuk dëgjojnë, lexues për njerëzit e verbër.*

*Janë skema të ndryshme që inkurajojnë punëdhënësit që të angazhojnë njerëzit e papunë.*

*a) Programi i Hapave të Parë do të bëjë që punëkërkuësit pjesëmarrës të marrin një kurs trajnimi para-punësimit të financuar nga Departamenti për t'i përgatitur ata për punën e tyre të re.*

*b) JobsPlus Youth stimulon bizneset të punësojnë punëkërkuësit të moshës nën 25 vjeç nga Regjistri Direkt duke siguruar pagesa mujore cash për të mënjanuar kostot e pagave.*

*c) JobsPlus ofron një stimulim financiar për punëdhënësit që rekrutojnë punonjës që ishin të papunë për një kohë të gjatë në Regjistrin Direkt.*

*d) JobBridge ofron një stazh prej 6-9 muajsh për një person që është regjistruar si i aftë për punë për të paktën tre muaj.*

Në lidhje me sanksionet mbi përfitimet si një mjet për t'i futur njerëzit në punë, studimi në Mbretërinë e Bashkuar për vitin 2018 arriti në përfundimin se dënime të tilla kanë bërë shumë pak për të rritur motivimin e njerëzve për t'u përgatitur, kërkuar ose futur në punë. Përfundimi ishte se sanksionet kishin të ngjarë të vinin në situatë të vështirë ata që ishin të prekur nga varfëria, shëndeti i dobët dhe madje edhe krimi për mbijetesë.

Programet që synojnë të balancojnë zvogëlimin e shpenzimeve për mirëqenien me rritjen e të

<sup>14</sup> Studimi i Universitetit të York-ut "Kushtëzimi i Kujdesit Social 2013–2015".





ardhurave të pjesëmarrësve, duke kërkuar nga individët që të marrin pjesë fillimisht në një aktivitet arsimimi ose trajnimi, ose në një aktivitet kërkimi të punës, mund të përmbushin këtë qëllim. Ky lloj programi është i dobishëm njëkohësisht për pjesëmarrësit dhe buxhetin e qeverisë.

Duke u bazuar në përvojë ndërkombëtare, një studim i vitit 2018, i Këshillit Kombëtar Ekonomik dhe Social të Irlandës jep udhëzime specifike se si kërkuesit mund të ndihmohen më mirë në punësim; ky udhëzim është përmbledhur këtu.

Duhet të ketë mbështetje të përshtatur për të gjithë personat e papunë. Në veçanti, mbështetja duhet të jepet duke pasur në konsideratë nevojat e atyre që janë më larg nga tregu i punës; siç janë prindërit e vetmuar, njerëzit me sëmundje/paafhtësi, ata me vështirësi në arsim, pa eksperiencë pune, histori varësie ose kohë në burg. Duhet dhënë kohë e mjaftueshme që zyrtarët e çështjeve të angazhohen me përfituesit dhe oficerët e çështjeve më me përvojë dhe më të kualifikuar duhet të merren me rastet më të vështira. Kësaj teme i bëhet jehonë nga udhëzimet e UNDP-it për shërbimet e punësimit në Ballkanin Perëndimor.

Për ata që marrin pjesë në skemat e trajnimit dhe arsimimit të përqendruar në punësim, aktivitete të tilla duhet të jenë të lidhura ngushtë me nevojat e tregut të punës. Duhet të ketë mbështetje të plotë financiare për të mbuluar shpenzimet e atyre që ndjekin kurse arsimore dhe trajnimi. Duhet të bëhet një hulumtim se pse njerëzit që marrin kurse trajnimi nuk përparojnë në punësim.

Mbështetja dhe trajnimi për punësimin duhet të koordinohet me punëdhënësit, dhe punëdhënësit duhet të inkurajohen që të jenë më të gatshëm për të marrë në konsideratë aplikantët që nuk kanë një eksperiencë tipike pune.

## 5. PROGRAMI I DALJES NGA NE-ja

### 5.1 Qëllimi dhe objektivat

Objekti i këtij programi është transformimi i skemës ekzistuese të Asistencës Sociale, në një skemë të kalimit të përfituesve nga NE-ja në punësim përmes përfshirjes së prioritetuar të përfituesve të punësueshëm të NE-së, në programe të politikave aktive të tregut të punës, (PPATP) bazuar në modele inovative dhe përvoja ndërkombëtare. PATP-të do të synojnë shfrytëzimin e të gjitha mundësive që vijnë nga kryerja e punëve publike në nivel qendror dhe lokal, subvencionimin e punësimit, trajnimet,

internshipet, arsimin profesional si masa të cilat synojnë integrimin dhe rinteprimin e suksesshëm në tregun e punës të përfituesve të punësueshëm të NE-së, me qëllim final daljen e tyre nga skema e NE-së. PATP-i do të mbështesin rritjen e punësimit dhe rritjen ekonomike nëpërmjet uljes së papunësisë dhe uljes së varësisë nga përfitimi i NE-së.

Politikat Aktive të Tregut të Punës (PATP) të targetuara në mënyrë prioritare të përfituesit e punësueshëm të NE-së, të cilat përfshijnë: i) punët publike janë një nga masat PATP, e cila përfshin një kategori të gjerë të projekteve të infrastrukturës, në bujqësi, transport, turizëm, arsim, shëndetësi të financuara dhe ndërtuara nga qeveria, bashkia ose palë të treta për përdorime të ndryshme nga komuniteti i gjerë; ii) mbështetja e vetëpunësimin dhe të sipërmarrjes që inkurajon pjesëmarrësit të fillojnë biznesin e vet ose të vetëpunësohen, kryesisht përmes skemave të mikorkreditit; iii) internshipet është një masë PATP që ofron mundësinë për të fituar eksperiencë, njohuri dhe aftësi të vlefshme në një mjedis pune për pjesëmarrësin, që mundëson hyrjen e tij në fushën specifike të punës; iv) trajnimi profesional është një masë e PATP-it, që përmbledh aktivitete që sigurojnë pjesëmarrje me aftësitë, njohuritë, kompetencat dhe qasjen e kërkuar për punësim në një profesion të caktuar apo një grup profesioneesh në fusha të ndryshme të aktivitetit ekonomik; v) Trajnimi në punë është një tjetër masë e PATP-it që synon t'i mësojë pjesëmarrësit aftësitë, njohuritë dhe kompetencat që nevojiten për të kryer një punë specifike brenda vendit të punës apo mjedisit të punës; vi) Trajnim për ata që futen për herë të parë në tregun e punës është një masë tjetër e PATP-ve që synon të lehtësojë hyrjen në tregun e punës; vii) Subvencimi i punësimit është masë e PATP-ve e targetuar që të nxisë punësimin e grupeve të caktuara pjesëmarrësish të përcaktuara si prioritet,

Një pjesë e këtyre masave të PATP-ve janë, aktualisht, duke u zbatuar në Shqipëri<sup>15</sup>; edhe pse

<sup>15</sup> Vendimi i Këshillit të Ministrave nr. 47, datë 16.1.2008, "Programi i nxitjes së punësimit nëpërmjet formimit në punë", i ndryshuar.

Vendimi i Këshillit të Ministrave nr. 48, datë 16.1.2008, "Programi i nxitjes së punësimit të punëkërkuesve të papunë në vështirësi".

Vendimi i Këshillit të Ministrave nr. 873, datë 27.12.2006, "Për masën e financimit, kriteret dhe procedurat e zbatimit të programeve të praktikave profesionale për punëkërkuesit e



përfituesit e NE kanë marrë pjesë në to, këto politika nuk targetojnë në mënyrë specifike apo prioritare përfituesit e NE-së. Plani i Veprimit të Strategjisë Kombëtare të Punësimit dhe Aftësimit, 2019–2022 dhe ligji nr. 15/ 2019, “Për nxitjen e punësimit” i përcakton politikat aktive të tregut të punës dhe nga të dhënat e deritanishme<sup>16</sup>, janë trajtuar nga zyrat e punësimit 15,000 persona, nga të cilët janë punësuar rreth 4.266 individë dhe janë dërguar në programet e formimit profesional 681 persona, ish-përfitues të skemës së ndihmës ekonomike dhe përfitues aktualë.

Shërbimet sociale ofrohen nga njësitë e qeverisjes vendore, për përfituesit e NE-së, sipas nevojave individuale, kur ato shfaqen, por ato në vetvete nuk ofrohen në funksion të integritimit apo riintegritimit të përfituesve të NE-së në tregun e punës. Qasja dhe llojet e shërbimeve sociale, detyrat edhe përgjegjësitë për ofrimin e këtyre shërbimeve janë të përcaktuara Planin e Veprimit të Strategjisë së Mbrojtjes Sociale dhe në ligjin për kujdesin shoqëror nr. 121/2016. Aksesi i përfituesit të punësueshëm të NE-së në shërbimet sociale, aktualisht mbështetet te zgjidhja apo lehtësimi i nevojës specifike individuale, por nuk shihet si një shërbim plotësues për të realizuar në këtë mënyrë integritimin apo riintegritimin e tyre në tregun e punës përmes PATP-ve.

Sistemi i politikave sociale dhe sistemi i politikave të punësimit, pavarësisht përpjekjeve, operojnë veçmas njëri-tjetrit. Strategjia për Mbrojtjen Sociale dhe Strategjia për Punësim dhe Aftësim nuk kanë një qasje të integruar në trajtimin e problemeve që mbartin të papunët afatgjatë

papunë, që kanë mbaruar arsimin e lartë, brenda apo jashtë vendit”.

Vendimi i Këshillit të Ministrave nr. 27, datë 11.1.2012, “Për programin e nxitjes së punësimit të femrave nga grupet e veçanta”.

Vendimi i Këshillit të Ministrave nr. 248, datë 30.4.2014, “Për programin e nxitjes së punësimit të personave me aftësi të kufizuara, i ndryshuar.

Vendimi i Këshillit të Ministrave nr. 64, datë 27.1.2016, “Për programin e nxitjes së punësimit të të rinjve që kanë fituar statusin e jetimit”, i ndryshuar.

Vendimi i Këshillit të Ministrave nr. 199, datë 11.1.2012, “Për masën e financimit, kriteret dhe procedurat e zbatimit të programit të nxitjes së punësimit të punëkërkuësve të papunë që hyjnë për herë të parë në punë”.

Vendimi i Këshillit të Ministrave nr. 162, datë 21.3.2018, “Për pagesën e pjesëmarrjes në kurset e formimit profesional”, nxit pjesëmarrjen në kurse të aftësimit profesional të punëkërkuësve të papunë.

<sup>16</sup> Intervistë me Agjencinë Kombëtare e Punësimit dhe Aftësive.

përfitues të NE-së. Janë bërë përpjekje për të krijuar një mekanizëm ndërinstitucional që synon kalimin e individit nga skema e NE-së në tregun e punës. Shërbimi Social Shtetëror dhe Shërbimi Kombëtar i Punësimit kanë nënshkruar një marrëveshje bashkëpunimi<sup>17</sup>, me synim që të realizojnë integritimin e përfituesve të punësueshëm të NE-së në tregun e punës. Zyrat e shërbimeve sociale dhe NE në bashki, Shërbimi Social Shtetëror dhe Agjencia Kombëtare e Punësimit dhe Aftësive punojnë në mënyrë të fragmentuar. Këto institucione operojnë në nivele të ndryshme – shërbimet sociale janë të decentralizuara në nivel bashkie, ndërsa shërbimet e punësimit janë të centralizuara – në nivel rajonal. Koordinimi i tyre është i pamjaftueshëm për të lehtësuar integritimin dhe riintegritimin e përfituesve të NE-së në tregun e punës. Kapacitetet vlerësuese të nevojave të individëve (NARU dhe administratorët shoqërorë) kanë nevojë të plotësohen dhe përmirësohen. Informacioni për përfituesit e NE-së është i fragmentuar. Zyra e punës nuk ka akses në Regjistrin Elektronik Kombëtar të NE-së çka vështirëson përgatitjen e një profili të integruar social dhe profesional të individëve përfitues të NE-së – gjë e cila nuk lehtëson procesin e aktivizimit në tregun e punës dhe daljen e individit nga skema e NE-së. Mungon informacioni i integruar dhe një *database* e përbashkët për përfituesit e punësueshëm të NE-së në këto institucioneve.

Dalja nga skema e NE-së dhe integritimi i përfituesve të punësueshëm të NE-së në tregun e punës do të kryhet përmes një mekanizmi ndërinstitucional që është Plani Individual i Veprimit (PIV). PIV-ja harton profilizimin social dhe profesional të individëve përfitues të NE-së, duke përzgjedhur dhe duke kombinuar masat aktive të tregut të punës dhe të shërbimeve sociale të individualizuara për çdo përfitues të NE-së. PIV-ja ndërtohet me kontributin e zyrës për shërbimet sociale në bashki, Shërbimit Social Shtetëror dhe Agjencia Kombëtare e Punësimit dhe Aftësive. PIV-ja përfaqëson një zinxhir të thjeshtë vendimmarrjeje që garanton sigurimin e shërbimeve dhe të përfitimeve, në përputhje me nevojat e individit, i cili hyn në procesin e kalimit nga NE-ja në punësim.

<sup>17</sup> Marrëveshje bashkëpunimi ndërmjet SHSSH-së dhe SHKP-së nënshkruar në datën 16.2.2018.



Rregulli për daljen nga skema parashikon që individi i përfitues i punësueshëm i NE-së, në momentin e fillimit të zbatimit të PIV-së del jashtë skemës së përfitimi të NE-së. Me mbarimin e kësaj mase, individi në rast se nuk vijon punësimin ka të drejtë të riaplikojë pas një periudhe 1- vjeçare nga e para për përfitimin e NE-së, sipas kritereve dhe procedurave të përcaktuara në ligjin për asistencën sociale<sup>18</sup> për aplikimin dhe përfitimin e NE-së dhe akteve të tjera nënligjore të përcaktuara në ligj<sup>19</sup>. Refuzimi për zbatimin e PIV-së nga individi përfitues i NE-së, rezulton në humbjen e përfitimit të NE-së për një periudhë 1-vjeçare<sup>20</sup>.

Çdo individ që aplikon për të hyrë apo rihyrë në skemën e NE-së ka të drejtë të ankimojë vendimet e autoriteteve për të cilat gjykon se i kanë shkelur apo nuk i kanë dhënë të drejtat që i takojnë. Procesi i ankimit<sup>21</sup> rregullohet në ligjin për asistencën sociale dhe parashikon se ku ankimesi mund të dorëzohet me shkrim ankesën e tij – bashki, njësi administrative, struktura rajonale e SHSSH-së – dhe nëse nuk merr zgjidhje të kënaqshme edhe duke ngritur padi në gjykatën administrative. Po ashtu, parashikohen kohët brenda të cilave kryhet ankesa dhe marrja e përgjigjes.

Dalja nga skema e NE-së nuk aplikohet për kategoritë në vijim:

- a) familjet, anëtarët e së cilës janë mbi moshë pune;
- b) familjet me kryefamiljare gra, me të paktën një fëmijë që ndjek arsimin bazë.

Nevojitet që të shtohet gama e kategorive për të cilat mund të mos aplikohet kufizimi në kohë i ndihmës ekonomike, duke përfshirë edhe fëmijët nën moshën 16 vjeç, nënat me një fëmijë më pak se 3 muaj; prindi apo kujdestari i një personi me aftësi të kufizuara; personi që është kujdestar me kohë të plotë për bashkëshorten/in me aftësi të kufizuara; fëmija që ndjek shkollën fillore dhe të mesme me kohë të plotë; prind minoren që ndjek shkollën e mesme; individët e punësuar apo të vetëpunësuar

<sup>18</sup> Ligji nr. 57/2019, “Për asistencën sociale në Republikën e Shqipërisë”, neni 15, “Përjashtimi nga ndihma ekonomike” dhe neni 16, “Për aplikimin dhe përfitimin e ndihmës ekonomike”.

<sup>19</sup> VKM-në nr. 597, datë 4.9.2019, “Për përcaktimin e procedurave, të dokumentacionit dhe të masës mujore të përfitimit të ndihmës ekonomike dhe të përdorimit të fondit shtesë mbi fondin e kushtëzuar për ndihmën ekonomike”.

<sup>20</sup> Ligji nr. 57/2019, “Për asistencën sociale në Republikën e Shqipërisë”, neni 15, “Përjashtimi nga ndihma ekonomike”, pika 2.

<sup>21</sup> Ligji nr. 57/2019, “Për asistencën sociale në Republikën e Shqipërisë”, neni 29, “Ankimimi”.

dhe personat që vuajnë nga paaftësi afatgjata.

## 5.2 Masat e politikave aktive të tregut të punës për përfituesit e NE-së

PATP-të duhet të priorizojnë punësimin e përfituesve të NE-së, duke targetuar në mënyrë specifike këto kategori: i. të papunë afatgjatë; ii. të papunë të vështirë për t'u punësuar<sup>22</sup>; dhe iii. të rinj të papunë, në përputhje me profilin e përfituesve të NE-së të paraqitur në kapitullin e parë dhe që përbëjnë kategorinë më të disavantazhuar e punëkërkesve të papunë përfitues të NE-së. Për këtë arsye, investimet publike, në tërësi, qendrore dhe lokale, koncesionet, punët komunitare duhet të kushtëzojnë zbatimin e tyre nga palë të treta me punësimin e përfituesve të pabesueshëm të NE-së. Në vijim, propozohen disa masa të cilat ofrojnë këto mundësi dhe janë pjesë e përvojës ndërkombëtare, të tilla si: punët publike, subvencionimi i punësimit dhe edukimi i vazhdueshëm.

### Masa 1 - Programi i punëve publike<sup>23</sup>

Programet e punëve publike do të adresojnë papunësinë, integrimin në tregun e punës, duke siguruar ndihmë ekonomike për më nevojtarët, ndërsa përmirësojnë njëherësh dhe infrastrukturën apo shërbimet në komunitet. Ato synojnë aktivizimin në punë të punëkërkesve përfitues të NE-së, të vështirë për t'u punësuar, në mënyrë që të ruajnë aftësinë e tyre për punë dhe rrisin mundësinë e integritit në tregun e punës duke dalë nga skema e NE-së.

Zbatueshmëria e programeve të punëve publike do të garantohet nga kryerja e investimeve publike të parashikuara çdo vit në buxhetin e shtetit dhe atë të bashkive, si edhe në ato raste ku palë të treta zbatojnë projekte të financuara nga fonde publike. Investimet publike në nivel qendror dhe lokal që do të shërbejnë si PATP janë të përqendruar në disa sektorë kryesorë, si bujqësia, infrastruktura, turizmi, arsimi, shëndetësia.

Në sektorin e **bujqësisë** ato përfshijnë:

<sup>22</sup> Persona të vështirë për t'u punësuar janë ata të persona që kanë vështirësi për t'u punësuar si rezultat i një gjendjeje mjekësore, arsim të papërshtatshëm apo të pamjaftueshëm, përkatësisë së tyre sociale dhe demografike, mospërputhjes së kërkesës dhe të ofertës në tregun e punës apo rrethana të tjera objektive.

<sup>23</sup> Punët publike përdoren gjerësisht si masa PATP. Mund të përmendim: *Public Works Programme* në Republikën Çeke; *Community service jobs* në Danimarkë; *Public Work* në Estoni, Lituani Poloni, Kroaci etj.; *Temporary employment* në Rumani; *Employment scheme for persons in need* në Portugali etj.



i. Investime në fushën e infrastrukturës së kullimit dhe të ujitjes; ii) infrastrukturës së mbrojtjes nga përmytja; iii) përmirësimi teknik i hidrovorëve; iv) mbështetje për peshkimin; dhe v. zhvillimi rural.

Në sektorin e **infrastrukturës** përfshijnë:

i. Kontratat koncesionare: ndërtim dhe sistemim rrugesh; ii) siguria rrugore; iii) rikonstruksion portesh; iv) rikonstruksion dhe riparim linjash hekurudhore; v) menaxhim i mbetjeve urbane, vi) furnizimin me ujë dhe kanalizimet; vii) përmirësim dhe rikonstruksionin e godinave për strehimin social.

Në sektorin e **arsimit** përfshijnë:

i. Ndërtim, rehabilitim, rikonstruksion të ambienteve të arsimit bazë, të mesëm të përgjithshëm, arsimit të lartë dhe ambienteve sportive.

Në sektorin e **shëndetësisë** dhe **mbrojtjes sociale** përfshijnë:

i. Rikonstruksion i qendrave shëndetësore dhe spitalore.

Në sektorin e **turizmit** përfshijnë: i) investime për zhvillimin e turizmit; ii) projekti 100 fshatrat.

**Fondi Shqiptar i Zhvillimit:**

i. Projektet e zhvillimit në infrastrukturën rrugore, vendore dhe rajonale.

Për aktivizimin e programeve të punëve publike duhen marrë parasysh këto elemente:

**Kohëzgjatja** e programeve të punëve publike duhet të mbajë parasysh se një program duhet të jetë mjaftueshëm i gjatë që t'i mundësojë pjesëmarrësit të mësojë nga përvoja, të përftojë aftësi të reja dhe të rifitojë zakonet e të punuarit, por jo aq i gjatë sa pjesëmarrësi të mësohet me programin dhe të mos kërkojë më punë në treg.

**Intensiteti** i programeve të punëve publike duhet të ketë fleksibilitet, i cili duhet të mbajë parasysh kohëzgjatjen e programit dhe kategorinë e pjesëmarrësit. Në të gjitha rastet, orët e punës së detyrueshme duhet të jenë të tilla që t'i lejojnë pjesëmarrësit hapësirë për të kërkuar punë apo për t'u trajnuar. Për programet me kohëzgjatje afatshkurtër, orët e punës mund të variojnë nga 4 deri në 6 orë (kjo mund t'u ofrohet përfituesve të NE-së që i përkasin grup-moshës 15–24, duke u dhënë mundësi që të ndjekin arsim apo kurse profesionale. Për programet me kohëzgjatje 2–12 muaj orët e punës mund të variojnë nga 6 deri në 8 orë në ditë.

Faqe | 15120

**Kategoritë** e përfituesve NE që duhet të merren në konsideratë për programet e punëve publike janë të papunët afatgjatë, në grup-moshat 15–29 dhe në grup-moshat 45–64, persona të vështirë për t'u punësuar (për t'u riintegruar në tregun e punës) që kanë pengesa të ndryshme, siç mund të jenë ata të cilët kanë një nivel të ulët arsimimi (ata që kanë mbaruar vetëm arsimin e detyrueshëm ose atë 4-vjeçar) apo persona me probleme sociale.

**Përfitimi monetar** nga pjesëmarrja në programet e punëve publike duhet të jetë më i ulët se paga minimale – pjesëmarrësi në programet e punëve publike do të përfitojë 100% të pagës minimale ose më shumë.

**Pjesëmarrja** – Përfituesit e financimeve publike (fituesit e tenderave apo të të drejtave për të përdorur fonde publike) do të kenë detyrim që të punësojnë individë përfitues të NE-së në mënyrë prioritare, për gjithë kohën e zbatimit të projektit rreth 5–7% ose edhe më shumë, numrit total të punonjësve që do të angazhohen në kryerjen e punës publike, rast pas rasti, në nivel qendror dhe lokal.

**Masa 2 - Subvencionimi i punësimit**<sup>24</sup>

Masa për subvencionimin e punësimit synon të nxisë punësimin e përfituesve të NE-së, aftësimin e tyre, duke nxitur njëherësh dhe krijimin e vendeve të reja të punës. Punëdhënësit të cilët marrin pjesë në këto programe për një periudhë 9-mujore, do të kenë një bonus prej 2–5 pikësh në çdo tender publik – qendror apo lokal, ku ata marrin pjesë në vitin pasardhës.

**Subvencion për punësim të përfituesve të NE-së në punë të reja.**

Subvencionimi i punësimit për kategorinë e punëkërkuësve përfitues të NE-së të vështirë për t'u punësuar u jepet si nxitës punëdhënësve në sektorin privat për krijimin e vendeve të reja të punës në të cilat ata do të punësojnë punëkërkuësit përfitues të NE-së të vështirë për t'u punësuar.

**Përfitimi monetar** – Subvencionimi do të jetë në masën 100% të pagës minimale ose më shumë.

**Kategoritë** e përfituesve NE – në fokusin e

<sup>24</sup> Subvencionimi i punësimit përmes subvencionimit të pagës përdoret, gjithashtu, gjerësisht si PATP. Shembuj që mund të përmendim janë: *Contrat Initiative Emploi* në Francë; *Perspektivën in Betrieben* në Gjermani; *Measures for unemployed representing disadvantaged groups* në Latvia; *Youth Employment Initiative* në Slovaki etj.



kësaj mase do të jenë, veçanërisht: të rinjtë deri në moshën 30 vjeç; persona mbi 50 vjeç; të papunë afatgjatë.

**Kohëzgjatja** për t'u përcaktuar rast pas rasti.

**Subvencione për punësim të përfituesve të NE-së në moshë të re**

**Kategoritë** e përfituesve NE – në fokusin e kësaj mase do të jenë të rinj të grup-moshës 16–25, që kanë mbaruar gjimnazin.

**Përfitimi monetar** – Subvencionimi do të jetë në masën e 100% të pagës minimale.

**Kohëzgjatja** e financimit të kësaj mase do të përcaktohet rast pas rasti.

**Subvencion për punësim për herë të parë të përfituesve të NE-së.**

Subvencionimi i punësimit për kategorinë e punëkërkuësve përfitues të NE-së që punësohen për herë të parë u jepet si nxitës punëdhënësve në sektorin privat.

**Kategoritë** e përfituesve NE – veçanërisht, në fokusin e kësaj mase do të jenë: të rinjtë e grup-moshës 16–25 vjeç.

**Përfitimi monetar** – subvencioni është në masën 100% të pagës minimale dhe shoqërohet edhe me financim të trajnimit të punëmarrësit nga punëdhënësi.

**Kohëzgjatja** e financimit do të përcaktohet rast pas rasti (muaj).

**Masa 3 - Edukim dhe trajnim i mëtijshëm**

**Trajnim në përgjigje të nevojave të tregut**

Kjo masë synon ofrimin e trajnimeve për punëkërkuës përfitues të NE, që këta të fundit të fitojnë njohuri teorike dhe praktike, dhe aftësi të nevojshme për tregun e punës dhe të punëdhënësit dhe të jenë në gjendje të rrisin mundësitë për t'u punësuar.

Në fokusin e kësaj mase do të jenë kategoria që paraqet vështirësi për t'u punësuar me kualifikime të ulëta në grup-moshën 15–34 vjeç.

Pjesëmarrësit në trajnim do të përfitojnë një pagesë shtesë mbi NE-në, siç parashikohet në legjislacionin.

Kohëzgjatja e kësaj mase është e barabartë me programin e trajnimit.

**Stazh pune në një ndërmarrje (Internship)**

Kjo masë synon që punëkërkuësi përfitues i NE-së të fitojë njohuri dhe eksperiencë për të kryer detyrat në punë specifike.

Kategoria që do të përfitojë nga kjo masë janë të rinj në grup-moshën 15–34 vjeç që nuk kanë pasur

eksperiencë të mëparshme në llojin e punës për të cilën kryejnë internshipin.

Pjesëmarrësit në internship do të përfitojnë një pagesë sa paga minimale.

Punëdhënësi do të rimbursohet për kostot e trajnimit, të rëna dakord në marrëveshje midis punëdhënësit dhe zyrës së punësimit.

Kohëzgjatja e internshipit nuk do të jetë më shumë se 6 muaj, por punëmarrësi duhet ta mbajë pjesëmarrësin në punë edhe për një periudhë 3-mujore.

**Programet shoqëruese** dhe riaftësimi duhet të kryhen gjatë dhe paralel me periudhën e punësimit të përfituesit të NE-së në programet e punëve publike. Këto programet mund të jenë trajnime, këshillime për pjesëmarrësit dhe për punëdhënësit. Sa më të personalizuar – sipas aftësive të pjesëmarrësit – të jenë programet e punëve publike dhe programet shoqëruese të tyre aq më shumë përfiton pjesëmarrësi. Nga ana tjetër pjesëmarrësi mund të përfitojë edhe nga punësimi në fusha ku nuk ka punuar më parë, sepse kështu i rriten aftësitë dhe mundësitë për punësim në tregun e punës.

Programet shoqëruese me të zakonshme janë trajnimet që bashkëshoqërojnë programin e punëve publike – kjo, për shkak se pritet që pjesëmarrësit të jenë me aftësi të ulëta dhe kjo u rrit atyre mundësitë e punësimit. Programet e tjera shoqëruese, më të përdorura pas trajnimit, janë sigurimi i trajnimit/instruktorit individual. Për të gjithë pjesëmarrësit në programet e punëve publike mund të ofrohet asistencë për të kërkuar punë, gjatë kohës që je i angazhuar në program.

**Eksperienca e deritanishme ka treguar se zbatimi i PATP-ve nuk është i mjaftueshëm për të integruar përfituesit e NE-së të punësueshëm në tregun e punës.** PATP-të duhet të plotësohen, shoqërohen apo përfshihen në një kontekst me të gjerë përfitimesh dhe shërbimesh sociale, që lehtësojnë procesin e punësimit të përfituesit të NE-së dhe daljen nga skema, për arsye se në shumicën e rasteve kemi të bëjmë me papunësi afatgjatë dhe probleme komplekse që pengojnë integrimin në tregun e punës. Për këtë arsye, qasja që do të përdoret është sigurimi i shërbimeve të kujdesit social të individualizuara si mjet që lehtëson përfshirjen e prioritetuar të përfituesve të punësueshëm të NE-



së në programe të politikave aktive të tregut të punës (PPATP).

**Shërbimet e kujdesit social** që synojnë lehtësimin e aksesit në tregun e punës për përfituesit e punësueshëm të NE-së, të cilat përfshijnë: shërbime të kujdesit shëndetësor apo në shërbimet që luftojnë varësitë nga alkooli apo nga substancat, që i mundësojnë individit përfitues të NE-së të ketë shëndet të mirë kur paraqitet për të kërkuar punë: Shërbime të kujdesit për fëmijët, për prindërit (sidomos për nënat kryefamiljare apo prindërit e rinj) që ata të kenë mundësi të kërkojnë për punë, të ndjekin kurse trajnimi apo të marrin pjesë në programe të tjera aktivizimit në tregun e punës; shërbime për kujdes ndaj të moshuarve, duke i lehtësuar punësimin dhe qëndrimin në punë të familjarëve të tyre, që përndryshe do të ishin të detyruar të mos mermin pjesë në tregun e punës; shërbime strehimi, shumë të rëndësishme që të mundësojnë një mjedis stabil jetese për personat që janë të papunë afatgjatë; shërbime mbështetëse për kapërcyer vështirësitë psikologjike për personat me varësi të ndryshme, viktimat e trafikimit apo të dhunës në familje; shërbime rehabilitimi për përfituesit e NE-së me aftësi të kufizuara etj. Të gjitha këto shërbime kontribuojnë në autonominë e personave përfituesve të punësueshëm të NE-së dhe lehtësojnë hyrjen apo riintegrimin e tyre në tregun e punës.

### 5.3 Procesi i përgatitjes së Planit Individual të Veprimit dhe institucionet përgjegjëse

Plani Individual i Veprimit (PIV) është mekanizmi i bashkërendimit ndërinstitucional të punës për referimin për punësim të individëve dhe anëtarëve në moshë pune të familjeve përfituese të NE-së, në mënyrë që të sigurohet integrimi apo riintegrimi i tyre në tregun e punës dhe dalja nga skema e NE-së. PIV-ja harton profilizimin social dhe profesional të individëve përfitues të NE-së, duke përzgjedhur dhe kombinuar masat aktive të tregut të punës dhe shërbimeve sociale të individualizuar për çdo përfitues të NE-së. PIV-ja ndërtohet me kontributin e zyrës për shërbimet sociale në bashki, Shërbimit Social Shtetëror dhe Agjencisë Kombëtare e Punësimin dhe Aftësive. PIV-ja përfaqëson një zinxhir të thjeshtë vendimmarrje që garanton sigurimin e shërbimeve dhe të përfitimeve, në përputhje me nevojat e individit i cili hyn në procesin e kalimit nga NE-ja në punësim.

*PIV-ja është e përbërë nga 3 pjesë:*

1. Të dhënat e përgjithshme;
2. Plani individual i shërbimeve sociale; dhe
3. Plani individual i punësimin.

PIV-ja është një dokument që krijohet dhe përpunohet në format elektronik nga institucionet përkatëse dhe zyra e punësimin, bashkia dhe Shërbimi Social Shtetëror kanë akses në kohë reale në sistemin e këtyre të dhënave (REK-ja është pjesë integrale e këtij sistemi).



*Hartimi i Planit Individual të Veprimit kalon në disa faza.*

HAPI I  
PARE

Administratori shoqëror bazuar në Nenin 23 të Ligjit për Asistencën Sociale në Republikën e Shqipërisë nr. 57/2019 identifikon individet në nevojë dhe i fton të aplikojnë për ndihme ekonomike;

HAPI I  
DYTË

Individi që kërkon të aplikojë për NE paraqitet në Zyrën Rajonale të Punësimit dhe regjistrohet si Punëkëkues i papunë;

HAPI I  
TRETË

Individi aplikon në Regjistrin Elektronik Kombëtar pranë Bashkisë për të përfituar NE; struktura përgjegjëse për shërbimet sociale në bashki plotëson aplikimin për NE në bazë të vetëdeklarimit të aplikuesit; Administratori shoqëror brenda muajit, bën verifikimin në teren dhe dërgon aplikimin pranë Shërbimit Social Shtetëror;

HAPI I  
KATËRT

Shërbimi Social Shtetëror merr vendimin për aprovimin e aplikimit për NE dhe njofton strukturën përkatëse në bashki se aplikanti është pranuar apo refuzuar si përfitues i NE; njëherësh njofton edhe Zyrën Rajonale të Punësimit që individi i punësueshëm i regjistruar më parë si i papunë është përfitues i NE.

HAPI I  
PESTË

Struktura përgjegjëse për Shërbimet Sociale në Bashki plotëson të dhënat e nevojshme për Planin Individual të Shërbimeve Sociale – këto të dhëna janë:

Të dhëna të Përgjithshme – emër, mbiemër, gjinia, mosha, vendbanimi, përbërja familjare, edukimi, profesioni, eksperiencia në punë  
Të dhëna specifike – nevojat për shërbime sociale që përbëjnë pengesë për punësim, të tilla si: probleme shëndetësore, varësi nga alkoli apo substancat, viktima të trafikimit apo dhunës në familje, strehimi

HAPI I  
GJASHTË

Struktura përgjegjëse për Shërbimet Sociale në Bashki harton Planin Individual të Shërbimeve Sociale dhe inicion zbatimin e tij;

HAPI I  
SHTATË

Zyra Rajonale e Punësimit mbi bazën e informacionit të mbledhur nga Shërbimi Social Shtetëror dhe bashkia harton Planin Individual të Punësimit i cili bazohet në mundësitë aktuale të masave aktive të tregut të punës (punë publike, subvencion page, intemship etj.) në aftësitë dhe eksperiencën e përfituesit të NE;

HAPI I  
TETË

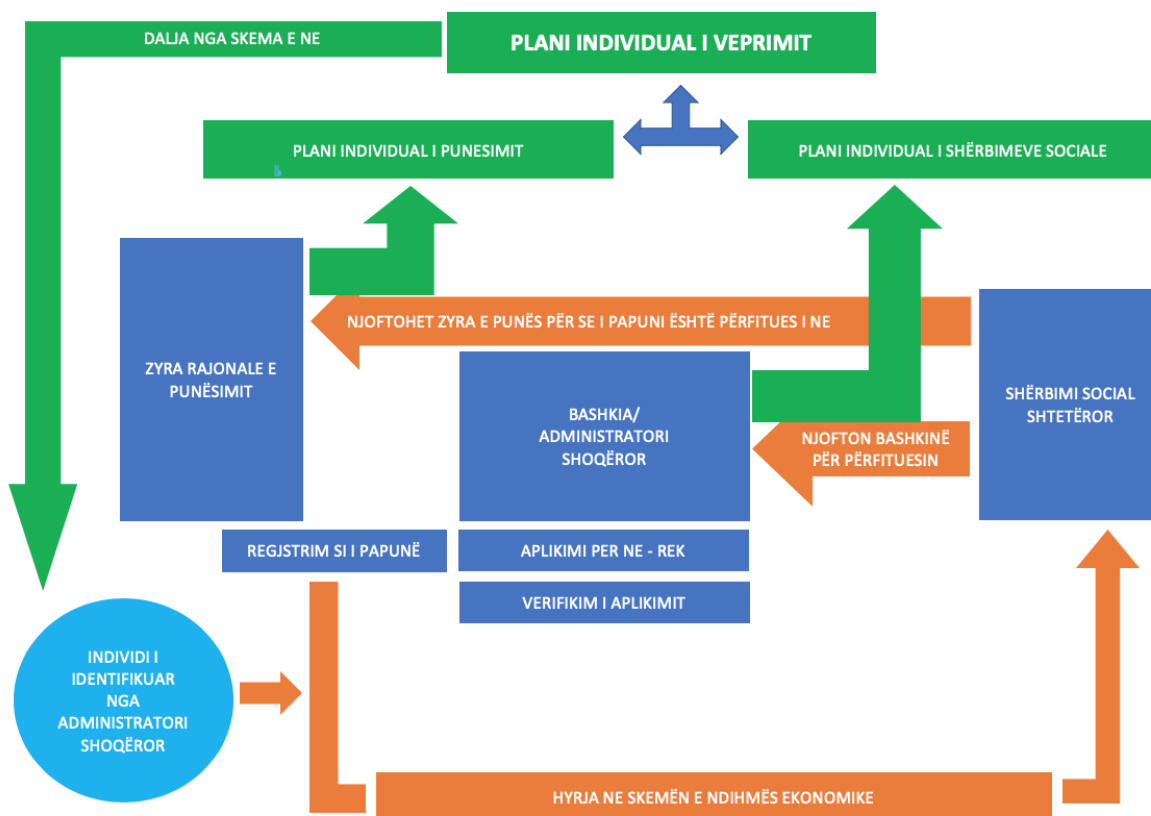
Plani Individual i Punësimit dhe Plani Individual i Shërbimeve Sociale integrohen së bashku në Planin Individual të Veprimit për daljen nga skema e NE. Në momentin kur PIV fillon të zbatohet, përfituesi i NE konsiderohet i dalë nga skema e Ndhmës Ekonomike dhe nuk mund ta përfitojë më atë. Bashkia dhe Shërbimi Social Shtetëror njoftohen në kohë reale për fillimin e zbatimit të PIV dhe daljen nga skema e NE të përfituesit të punësueshëm.

HAPI I  
NËNTË

Zyra Rajonale e Punësimit dhe Administratori Shoqëror monitorojnë zbatimin e PIV – pjesëmanjen në masën aktive të tregut të punës. ]



### Procesi i bashkërendimit institucional për hartimin e PIV-së



#### 5.4 Përfshirja e përfituesve të NE-së në masat aktive të tregut të punës në 2020–2022 dhe institucionet përgjegjëse

Ministria e Shëndetësisë dhe Mbrojtjes Sociale dhe Ministria e Financave dhe Ekonomisë janë përgjegjëse për hartimin e politikave për integrimin në tregun e punës të përfituesve të NE-së dhe për integrimin e këtyre masave në planin e veprimit, sipas Strategjisë Kombëtare të Punësimit. Ministrinë janë përgjegjëse për monitorimin dhe për vlerësimin e zbatimit të masave në mënyrë periodike dhe raportimit të bërë në përmbushjen e objektivave. Agjencia Kombëtare e Punësimit dhe Aftësive dhe Shërbimi Social Shtetëror dhe bashkitë janë institucionet përgjegjëse për zbatimin e programeve të PATP-ve për përfituesit e punësueshëm të NE-së për rritjen e mundësive të tyre që të punësohen sa më shpejt, sipas aftësive, duke u dhënë atyre mbështetje për riintegrimin e suksesshëm në tregun e punës.

#### VENDIM Nr. 884, datë 27.12.2019

#### PËR DISA SHITESA DHE NDRYSHIME NË VENDIMIN NR. 391, DATË 3.5.2017, TË KËSHILLIT TË MINISTRAVE, “PËR PËRCAKTIMIN E PROCEDURAVE TË REGJISTRIMIT DHE TË PUBLIKIMIT NË QENDRËN KOMBËTARE TË BIZNESIT”

Në mbështetje të nenit 100 të Kushtetutës dhe të nenit 76, të ligjit nr. 9723, datë 3.5.2007, “Për regjistrimin e biznesit”, të ndryshuar, me propozimin e ministrit të Financave dhe Ekonomisë, Këshilli i Ministrave

#### VENDOSI:

Në vendimin nr. 391, datë 3.5.2017, të Këshillit të Ministrave, bëhen këto shtesa dhe ndryshime:

1. Në pikën 28, të kreut IV, pas fjalëve “... të paktën nëpërmjet nënshkrimit elektronik të